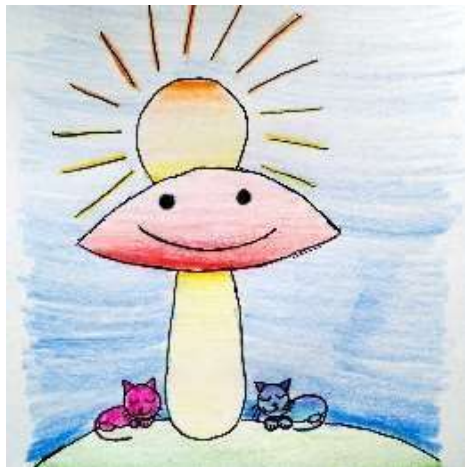


Virágos Gyermekkert Egyesület

Családi Bölcsőde hálózat

CSIPERKE 2. CSALÁDI BÖLCSŐDE

8000 Székesfehérvár, Csoóri Sándor u. 32.



SZAKMAI PROGRAMJA

2020-2024



Tartalom

BEVEZETŐ	3
FONTOSABB JOGSZABÁLYOK	4
1. CSALÁDI BÖLCSŐDÉNK ADATAI	5
2. AZ ELLÁTANDÓ CÉLCSOPORTUNK, ÉS AZ ELLÁTANDÓ TERÜLETÜNK JELLEMZŐI	7
3. AZ ELLÁTÁSUNK CÉLJA, FELADATA, ALAPELVEL	8
4. EGYÜTTMŰKÖDÉS A SZOLGÁLTATÁSON BELÜL ÉS A TÁGABB KÖRNYEZETTEL	11
5. SZEMÉLYI FELTÉTELEK	13
6. TÁRGYI FELTÉTELEK	14
7. A FELADATELLÁTÁSUNK SZAKMAI TARTALMA, MÓDJA, A BIZTOSÍTOTT SZOLGÁLTATÁSAINK FORMÁI, KÖRE, RENDSZERESSÉGE, GONDOZÁSI, NEVELÉSI, FEJLESZTLSI FELADATAINK	20
8. AZ ELLÁTÁSUNK IGÉNYBE VÉTELÉNEK MÓDJA	34
9. AZ ELLÁTÁSUNKRÓL SZÓLÓ TÁJÉKOZTATÁS	35
10. AZ IGÉNYBE VEVŐK ÉS A SZEMÉLYES GONDOSKODÁST NYÚJTÓ SZEMÉLYEK JOGAINAK VÉDELMEVEL KAPCSOLATOS SZABÁLYOK	35
11. A SZOLGÁLTATÁST NYÚJTÓK FOLYAMATOS SZAKMAI FELKÉSZÜLTSGÉNEK BIZTOSÍTÁSA	36
12. ÉRVÉNYESSÉGI NYILATKOZAT	37
MELLÉKLETEK	38
1. sz. melléklet: Megállapodás	39
2. sz. melléklet: Házi rend	44
3. sz. melléklet: Napirend	46



"Nem az a fontos milyen sokat adunk, hanem az, mennyi szeretettel tesszük azt!" /Teréz anya/

BEVEZETŐ

A szakmai programunk célja, hogy átfogó képet adjon a családi bölcsődénk munkájáról, figyelembe véve az érdeklődők igényeit.

Feladatunk, hogy az igények kielégítéséhez biztosítsuk a jó színvonalú családi bölcsődei ellátást.

A szakmai programunk a gyermeki személyiségből indul ki, abból a tényből, hogy a gyermek egyedi, mással nem helyettesíthető individuum és szociális lény egyszerre. A gyermek fejlődő személyiség, fejlődését genetikai adottságok, az érés sajátos törvényszerűségei, a spontán és tervszerűen alkalmazott környezeti hatások együttesen határozzák meg.

E tényezők együttes hatásának következtében a gyermeknek sajátos, életkoronként (életkori szakaszonként) és egyénenként változó testi és lelki szükségletei vannak.

Szeretnénk, hogy a Csiperke 2. Családi Bölcsődénkbe járó gyermekeink:

- minden nap szívesen jöjjenek hozzánk;
- legyenek boldogok, tudjanak egyedül és társakkal játszani;
- személyiségük legyen kiegyensúlyozott, érzelmileg gazdag, nyitott, érdeklődő; egészséges önbizalommal rendelkező, a szabályokat megértő, betartó, és kreatív;
- testileg, szellemileg önmagukhoz képest jól fejlődjenek.

Minőségpolitikánk

Ellátásunkban a gyermek érdeke mindenkéfelett áll. Gyermekeink szeretetteljes, derűs, érzelmi biztonságot nyújtó, optimális feltételeket biztosító környezetben élik mindennapjaikat, így természetes körülmények között fejlődnek. Elkötelezettek vagyunk amellett, hogy gyermekekre odafigyelő, egyéni sajátosságokat figyelembe vevő, nevelőmunkát folytassunk.





FONTOSABB JOGSZABÁLYOK

- 1997. évi XXXI. törvény: *A gyermekek védelméről és gyámügyi igazgatásról (Gyvt.)*
- 15/1998. (IV.30.) NM. rend a személyes gondoskodást nyújtó gyermekjóléti és gyermekvédelmi intézmények, valamint személyek szakmai feladatairól és működésük feltételeiről szóló
- 369/2013.(X.24.) Kormányrendelet a szociális, gyermekjóléti és gyermekvédelmi szolgáltatók, intézmények és hálózatok hatósági nyilvántartásáról és ellenőrzéséről
- 20/2017.(IX.18.) EMMI rendelete a bölcsődei dajka, a bölcsődei szolgáltatást nyújtó személy és a napközbeni gyermekfelügyelet szolgáltatást nyújtó személy képzésének szakmai és vizsgakövetelményeiről
- 9/2000.(VIII.4) SZCSM rendelet a személyes gondoskodást végző személyek továbbképzéséről és a szociális szakvizsgáról
- 1992. évi XXXIII- törvény a közalkalmazottak jogállásáról
- 257/2000. (XII.29.) Kormányrendelet a közalkalmazottak jogállásáról szóló 1992. évi XXXIII. törvénynek a szociális, valamint a gyermekjóléti és gyermekvédelmi ágazatban történő végrehajtásáról
- 328/2011. (XII.29.) Kormányrendelet a személyes gondoskodást nyújtó gyermekjóléti alapellátások és gyermekvédelmi szakellátások térítési díjairól és igénylésükről felhasználható bizonyítékokról.
- 37/2014.(IV.30.) EMMI rendelet a közétkeztetésre vonatkozó ajánlásokról
- Bölcsődei nevelés – gondozás országos alapprogramja - csana-info.hu
- Családi bölcsőde - tájékoztató – MACSKE, 2019. - csana-info.hu
- Bölcsődei szolgáltatás ellenőrzésének szempontjai MACSKE, 2017. - csana-info.hu



„Ha az ember életében elültet egy fát, felnevel egy gyermeket, vagy megír egy könyvet,
már nem élt hiába.” /Ókori indiai bölcsesség/

1. CSALÁDI BÖLCSŐDÉNK ADATAI

CSIPERKE ANGOL-MAGYAR EGYESÜLETI ÓVODA és CSALÁDI BÖLCSŐDE SZÉKESFEHÉRVÁRON

A szolgáltató neve: Virágos Gyermekkert Egyesület Családi Bölcsődei Hálózat Csiperke 2.
Családi Bölcsőde

Címe: 8000 Székesfehérvár, Csoóri Sándor u.32.

Nyitva tartás: Hétfőtől – Péntekig, 8-16 óráig

Ellátási terület: Székesfehérvár, és országos

Férőhelyszám: 7 fő

Képviselője, működtetője Székesfehérváron: Reizerné Kovács Szandra

Telefon: 06 70 408 0682

E-mail: csiperkeovi@gmail.com

Honlap: www.angolmagyarovi.hu

Ágazati nyilvántartási száma: S0524058

Szolgáltatást nyújtó: kisgyermeknevelő

Segítő személy: 7 fő elérése esetén szükséges.

Hálózati koordinátor: kisgyermeknevelő

Helyettesítő: kisgyermeknevelő

A fenntartó neve: Virágos Gyermekkert Egyesület

Székhelye: 1205 Budapest Pannónia utca 30.

Képviselője: Csányi Nikoletta Mercédesz

Telefonszám: 06 30 311 4140

E-mail:

Hálózat neve: Virágos Gyermekkert Egyesület Családi Bölcsődéi

Hálózat székhelye: 1205 Budapest Pannónia utca 30.

Hálózat működési területe: Budapest és Székesfehérvár

Hálózati koordinátor neve: Dalmati Nóra

Telefonszám: 06 30 3145 931

E-mail: noradalmati@gmail.com

Székhely: Virágos Gyermekkert Egyesület Családi Bölcsőde Hálózat
Kék Pingvin 1. Családi Bölcsőde - 1205 Budapest Pannónia utca 30.

Telephelyek: Virágos Gyermekkert Egyesület Családi Bölcsőde Hálózat
Kék Pingvin 2. Családi Bölcsőde - 1205 Budapest Pannónia utca 30.

Virágos Gyermekkert Egyesület Családi Bölcsőde Hálózat
Csiperke 1. Családi Bölcsőde - 8000 Székesfehérvár, Csoóri Sándor u. 32.

Virágos Gyermekkert Egyesület Családi Bölcsőde Hálózat
Csiperke 2. Családi Bölcsőde - 8000 Székesfehérvár, Csoóri Sándor u. 32.



Az alapítvány célja: Gyermek napközbeni ellátása, családi bölcsőde működtetése.

Kormányzati funkció szerint: 104030 Gyermek napközbeni ellátása - családi bölcsődei ellátást biztosítunk.

*Szakmai program készítőjének neve: Vokony Éva
Szakmai program érvényességi ideje: 2020-2024-ig
A szakmai program készítésének dátuma: 2020.05.18.*



Mi a családi bölcsőde?

A családi bölcsőde olyan bölcsődei ellátást nyújtó szolgáltatás, melyet a szolgáltatás nyújtója a saját otthonában vagy más, e célra kialakított helyiségben biztosít.

A családi bölcsőde 20 hetes kortól 3 éves korig fogadja a gyermekeket. Az óvodai nevelésre még nem érett gyermekek a 4. életévük betöltését követő augusztus 31-éig maradhatnak a családi bölcsődében. Azok a gyermekek, akik a nevelési év folyamán augusztus 31-éig betöltik 3. életévüket, szeptember 1-étől tesznek eleget óvodai nevelési kötelezettségüknek.

A családi bölcsődében a gyermekek napi gondozási ideje legalább 4, de legfeljebb 12 óra lehet.

A családi bölcsőde fenntartója minden év április 30-áig tájékoztatást küld a gyermek lakóhelye, annak hiányában tartózkodási helye szerint illetékes települési önkormányzat jegyzőjének azon harmadik életévüket betöltött gyermekekről, akikről a szülő egyetértésével megállapították, hogy óvodai nevelésre nem érett. A lejelentett gyermek szülője mentesül a gyermek óvodai beiratásának kötelezettsége alól.

A családi bölcsődének lehetősége van az alapellátáson túli egyéb szolgáltatások nyújtására is, ezek azonban nem veszélyeztethetik a családi bölcsőde működését. A családi bölcsőde egyéb szolgáltatásait külön térítési díj ellenében a gyermek 6. életévének betöltéséig lehet igénybe venni.

A Családi Bölcsőde előnye

- *A lakókörnyezetben bármilyen kisszámú igény kielégítésére alkalmas.*
- *A kis gyermeklétszám miatt a hagyományos bölcsődei intézményeknél – gyorsabban, rugalmasabban tud alkalmazkodni a változó igényekhez.*



- Működési engedélyhez kötött, a kormányhivatal felügyeletével, definiált elvárások és feltételek szerint, ellenőrzötten működik.
- Munkalehetőséget teremt a településen.
- Családias légkört és környezetet biztosít.
- A kis létszámú gyermekcsoport lehetőséget teremt az egyes gyermek fejlettségét, egyéni szükségleteit figyelembe vevő nevelésre-gondozásra.

*„A gyermekek emberek. Úgy nőnek bele a holnapba, mint hogyha csak ma élnének.”
/ John Dewey/*

2. AZ ELLÁTANDÓ CÉLCSOPORTUNK, ÉS AZ ELLÁTANDÓ TERÜLETÜNK JELLEMZŐI

Családi bölcsődénk Székesfehérvár folyamatosan fejlődő részén helyezkedik el. Környezetünk kertvárosi jellegű. Jellemzőek az új építésű családi és társasházak.

A családi bölcsőde környezetében több olyan intézmény, munkahely van, ahol dolgoznak édesanyák, akik gyermekük napközbeni elhelyezésére előnyösnek tartják a családi bölcsődét, hiszen területileg a munkahelyükhöz közel van, ill. a környéken élnek, könnyen hozzák-viszik a gyerekeket.

A családi bölcsődénkbe járó gyermekek családi háttere rendezett, a szülők többsége vállalkozó, ill. vezető beosztású alkalmazott. Ennek megfelelően a gyermekek számára a család a fejlődésükhöz szükséges legtöbb feltételt biztosítja. Megfigyelhető, hogy a szülők a kis létszámú csoportot előnyösebbnek ítélik meg gyermekük optimális fejlődése érdekében, mint a nagyobb közösséget. Esetleges, a családi bölcsőde számára gyermekvédelmi feladatot jelentő szituáció pl. a gyermekét egyedül nevelő anya. A gyermekek életkor és nem szerinti megoszlása egyenletes.

A családi bölcsőde működését egyértelműen indokolja a bölcsődei férőhelyek korlátozott száma, ebből fakadóan az egyéni nevelést szem előtt tartó szolgáltató hely létrejötte. Jellemzően, több iparág dinamikus fejlődése révén, sok, az ország különböző területéről érkező, és hétköznapokon itt dolgozó nem helyi lakos jutott munkalehetőséghez. Ezeknek a családokban, nagy gondot jelent gyermekeik napközbeni elhelyezése, hiszen a helyi önkormányzati bölcsődék már egyébként is túlterheltek, létszámuk tovább nem bővíthető.

Családi bölcsődénk tehát nem csak a helyi lakosok igényeit szolgálja, hanem ezeknek a családoknak is nagy segítséget nyújt, és egyetlen alternatívaként jelenik meg. A fent leírtakból következően szükség van egy új lehetőségre, hogy az anyukák visszamehessenek dolgozni, és biztonságban érezzék gyermekük mindennapjait. Ezt a lehetőséget szeretnénk biztosítani, teljes odaadással, a gyermekek és szüleik igényeit figyelembe véve.

Több civil szervezet is működtet a 3 éven aluli gyermekek részére napközbeni ellátásokat. De így sem tudnak minden jelentkező igényt kielégíteni.

Székesfehérvár csendes, kertesházás, tömegközlekedéssel és gépkocsival egyaránt jól megközelíthető részén található a *Csiperke Angol-Magyar Óvoda és Családi Bölcsőde*. A



Virágos Gyermekkert Egyesület Családi Bölcsődei Hálózat Csiperke 2. Családi Bölcsődénket, Székesfehérváron, a Csoóri Sándor utca 32. szám alatti bérelt ingatlanban szeretnénk működtetni a szakmai előírásoknak megfelelően.

A játszókert egyik része a bölcsődei korosztály igényeit figyelembe véve kerül kialakításra. Az épületben két családi bölcsőde és egy óvoda is működik. Intézményünkben kis létszámú csoportokban, tapasztalt óvodapedagógusok, kisgyermeknevelők, és speciálisan képzett angol nyelvtanár, a játék eszközeivel, egyéni bánásmóddal segítik a gyerekek fejlődését.

A családi bölcsődénkbe várjuk Székesfehérvárról és a környező településekről, de országosa is azon családok gyermekeit, akik minket választanak.

*„Amit csak hall a gyermek, könnyen elfelejti. Amit lát is, már inkább megjegyzi.
De amiben Ő maga és tevékenyen részt vesz, az bizonyosan bevésődik az emlékezetébe.”
/Kodály Zoltán/*

2. AZ ELLÁTÁSUNK CÉLJA, FELADATA, ALAPELVEI

Szakmai célunk

Kiemelt célunk, hogy nyitottan, szakmailag felkészülten, nagy empátiával, elősegítsük családias derűs légkörben a gyermekek sokoldalú harmonikus fejlődését, a gyermeki személyiség kibontakozását, figyelembe véve az életkori, egyéni és helyi sajátosságokat.

Mindezt a családok bevonásával szeretnénk elérni.

A Csiperke 2. Családi Bölcsődénkbe a 1 - 3 éves gyermekek ellátását biztosítjuk.

Feladatunk, olyan Családi Bölcsőde működtetése:

- ahol szakmailag felkészült kisgyermeknevelők, és segítők biztosítják az ellátást,
- ahol érzelmi biztonságot nyújtó, szeretetteljes légkört biztosítunk a gyerekek számára,
- ahol a gyerekek egészséges fejlődéséhez az életkoruknak, fejlettségüknek megfelelő személyi és tárgyi feltételek biztosítottak,
- ahol szabad játékkal és sokoldalú tapasztalatszerzést biztosító, cselekvésbe ágyazott játékos módszerekkel, tevékenységekkel segítjük gyermekszemélyiségük harmonikus fejlődését;
- a gyermekeknél az önállóság, az óvodaérettség biztosítása;
- mely bizalmon alapuló, együttműködő légkört biztosít a szülők számára.

A családi bölcsődei ellátásunk a Bölcsődei nevelés-gondozás országos alapprogramja figyelembevételével történik.

A családi bölcsődei nevelésünk középpontjában a kisgyermek és közvetett módon a kisgyermeket nevelő családok állnak. Az ellátásunk a családra, mint komplex rendszerre tekint, melynek értelmében nem csak a kisgyermek nevelését gondozását, hanem az egész család támogatását célozzuk meg.



A családi bölcsődei nevelésünk

A családi bölcsődei nevelésünk célja, hogy a kisgyermek el sajátítsa azokat a készségeket, képességeket, amelyek segítik őket abban, hogy hatékonyan, és kiegyensúlyozottan viselkedjenek saját kulturális környezetükben, sikeresen alkalmazkodjanak annak változásaihoz. A családi bölcsődei nevelésünk mindezt olyan szemlélettel és módszerekkel teszi, amelyek segítik a családi nevelés elsődlegességének tiszteletét.

A családi bölcsődénk, családbarát szolgáltatásként hozzájárul a családok életminőségének javításához, a szülők munkavállalási esélyeinek növeléséhez.

A családi bölcsődei nevelésünkben az alábbi alapelveket követjük

- A család rendszerszemléletű megközelítése

A család rendszerszemléletű megközelítése értelmében a családi bölcsődei nevelésünkben elsődleges szempont a család működésének megismerése, megértése, támogatása, segítése.

- A koragyermekkorai intervenciós szemlélet befogadása, követése

A koragyermekkorai intervenciós szemlélet alkalmazásával törekszünk a kisgyermek sajátos szükségleteinek megismerésére, meghatározására és figyelembevételére. Ennek értelmében fontos feladatunk az esetlegesen felmerülő fejlődésbeni lemaradások, megtorpanások felismerése és jelzése.

- A családi nevelés elsődleges tisztelete

A kisgyermek nevelése a család joga és kötelessége. A családi bölcsődei ellátásunk, a családi nevelés értékeit, hagyományait és szokásait tiszteletben tartva és azokat erősítve vesz részt a gyermekek nevelésében. Mind ezek értelmében fontos a szülők számára lehetővé tenni a tevékeny, különböző szinteken és módokon megvalósuló bekapcsolódást a családi bölcsőde életébe.

- A kisgyermeki személyiség tisztelete

A kisgyermek egyedi, megismételhetetlen, mással nem helyettesíthető individuum, egyéni szükségletekkel rendelkező, fejlődő személyiség. Különleges védelem, bánásmód illeti meg. A családi bölcsődei nevelésünk a gyermeki személyiség teljes kibontakoztatására, a személyes, a szociális és a kognitív kompetenciák fejlődésének segítésére irányul az alapvető gyermeki jogok tiszteletben tartásával. Kiemelt figyelmet fordítunk az etnikai, kulturális, vallási, nyelvi, nemi, valamint fizikai és mentális képességbeli különbözőségek iránti tolerancia kialakítására.

- A kisgyermeket ellátó személyiségének meghatározó szerepe

A családi bölcsődei nevelésben a korosztály életkori sajátosságaiból adódóan meghatározó az ellátó szerepe, aki személyiségén keresztül hat a kisgyermekre és a családra. A feladatok színvonalas megvalósítására megfelelő szakmai kompetenciával és identitással, kellő önismerettel, magas szintű társas készségekkel bíró szakembereink képesek. Ebből adódóan törekszünk a szakmai tudásunk szinten tartására, gyarapítására.



- **A biztonság és a stabilitás megteremtése**

A kisgyermek egyéni igényeitől függő családi bölcsődei ellátásunkba történő beszoktatásra, adaptációs időszakra úgy tekintünk, mint a kisgyermek elveszett biztonságának újrateremtésére.

A kisgyermek személyi és tárgyi környezetének állandósága („saját ellátó személy” biztosítása, felmenőrendszer, csoport- és helyállandóság) növeli az érzelmi biztonságot, alapul szolgál a tájékozódáshoz, a jó szokások kialakulásához.

A napirend folyamatosságából, az egyes mozzanatok egymásra épüléséből fakadó ismétlődések tájékozódási lehetőséget, stabilitást, kiszámíthatóságot eredményeznek a napi események sorában, növelik a gyermek biztonságérzetét.

- **Fokozatosság megvalósítása**

A fokozatosságnak a családi bölcsődei nevelésünk minden területét érintő bármely változás esetén érvényesülnie kell. A kisgyermek új helyzetekhez való fokozatos hozzászoktatásával segítjük az alkalmazkodását, a változások elfogadását, az új dolgok, helyzetek megismerését, a szokások kialakulását.

- **Egyéni bánásmód érvényesítése**

A kisgyermek fejlődéséhez alapvetően szükséges az ellátó elfogadó, empatikus, hiteles nevelői magatartása. A családi bölcsődei nevelésünkben figyelembe vesszük a kisgyermek spontán érésének, egyéni fejlődésének ütemét, a pillanatnyi fizikai és pszichés állapotát, kompetenciáját, nemzetiségi/etnikai, kulturális és vallási hovatartozását. A fejlődés ütemét mindig magához a gyermekhez viszonyítva ítéljük meg. Minden új fejlődési állomásnak kiindulópontja maga a gyermek. Ezért fontosnak tartjuk, hogy az ellátásunkat igénybe vevő kisgyermeknek mindegyike egyéni szükségleteihez igazodó mértékben részesüljön érzelmi biztonságot nyújtó gondoskodásban és támogatásban.

- **Gondozási helyzetek kiemelt jelentősége**

A gondozási helyzetek az ellátó és a kisgyermek interakciójának bensőséges, intim helyzetei. A gondozási helyzetek megvalósulása során a nevelésünknek és a gondozásunknak elválaszthatatlan egységet kell alkotnia. A gondozásunk minden helyzetében nevelés folyik, a nevelésünk helyzetei, lehetőségei nem korlátozódnak a gondozási helyzetekre. A fiziológias szükségletek kielégítésével megteremtjük a magasabb rendű szükségletek kielégítésének feltételeit. A jó színvonalú gondozásunk, hozzájárul a személyes kapcsolatok pozitív alakulásához és a nevelési feladataink megvalósulásának egyik kiemelt színtere.

- **A gyermeki kompetenciakészítés támogatása**

A korai életévekben alapozódnak meg a kognitív, érzelmi és társas kompetenciák, ezért támogatásuk kiemelt jelentőséggel bír a családi bölcsődei nevelésünkben. Biztosítjuk annak lehetőségét, hogy a kisgyermek a játékon, a gondozási helyzeteken és egyéb tevékenységeken keresztül ismeretekhez, élményekhez, tapasztalatokhoz jusson, átélhesse a spontán tanulás örömét, meg erősödjön benne a világ megismerésének vágya. Kíváncsiságának fenntartásával, pozitív visszajelzések biztosításával segítjük önálló kezdeményezéseit, megteremtve ez által az egész életen át tartó tanulás igényének, folyamatának biztos alapjait.



„Lehet a gyermeket könyvből nevelni, de minden gyermekhez más könyv kell.”
/ThomasGordon/

4. EGYÜTTMŰKÖDÉS A SZOLGÁLTATÁSON BELÜL ÉS A TÁGABB KÖRNYEZETTEL

4.1. Családi bölcsődén belüli együttműködés

- **A kisgyermeknevelők és a segítők** között megfelelő a szakmai információáramlást alakítottunk ki. Naponta, de ha szükséges többször is tájékoztatjuk egymást a gyermekekkel történt eseményekről, a szükséges történésekről.

Hetente megbeszéljük a teendőket, a programokat. Két hétre előre megtervezzük az alkotó tevékenységeket. Havonta szakmai megbeszéléseket tartunk az aktuális témában.

Évente értékeli a tervezett programok megvalósulását, sikerességét. Megtervezzük a szükséges változtatásokat, a fejlesztési lehetőségeket.

-A szülőkkel való együttműködések, a velük való kapcsolattartásnak a formái

Beiratkozás előtt, egy beszélgetés keretében, megmutatjuk magát az épületet, valamint személyesen találkozhatnak a gyermeküket ellátó kisgyermeknevelővel, segítőjével. Ismertetjük a családi bölcsőde programját, a napirendet és házirendet. Itt a szülők is lehetőséget kapnak arra, hogy megosszák velünk gondolataikat, elképzeléseiket.

A családlátogatás

A családlátogatásunk célja a családdal való kapcsolatfelvétel, a kisgyermek és a szülők otthoni környezetben való megismerése. Tervezzük a családlátogatás bevezetését.

Ha nem valósul meg a családlátogatás, akkor ezt egy beszélgetéssel pótoljuk, melyből informálódunk a gyermekek otthoni napirendjéről, játékaikról, családban betöltött szerepéről, helyéről, a család nevelési stílusáról, stb.. Mi nem alkalmazzuk jelenleg.

Szülői értekezlet

Családi Bölcsődénkben a szülői értekezlet a szülők általános tájékoztatását, valamint a gyermekeket érintő, a szülőkkel közösen meghozandó döntések elősegítését szolgálja. Egy nevelési éven belül két alkalommal tervezünk szülői értekezletet tartani (beszoktatások előtt,



és a nevelési év vége felé), de az adott gyermekcsoportot érintő különleges helyzetekben rendkívüli szülői értekezlet összehívására is sor kerülhet.

A szülőcsoportos beszélgetések

A szülőcsoportos beszélgetéseket a későbbiekben, évenként legalább két-három alkalommal tervezzük megvalósítani. Ezek a szervezett tematikus beszélgetések a csoportba járó kisgyermek szüleinek nyújt segítséget az aktuális nevelési témákról. A csoportos beszélgetéseket a kisgyermeknevelő vezeti, a szülőkkel kialakított partneri viszonyra építve. A problémák megosztása, egymás meghallgatása segíti a szülői kompetenciaérzés megtartását. Lehetőség van az egymástól hallott helyzetkezelési módok tovább gondolására, ezáltal a saját viselkedésrepertoár bővítésére.

Napi kapcsolattartás

A napi kapcsolattartás célja a kisgyermeknevelő és a szülő rövid, kölcsönös informálása a kisgyermek érzelmi állapotáról, hangulatáról, az őt érintő napi történésekről, változásokról. Az egyéni igények, kérések megfogalmazására is ezen alkalmakkor kerül sor. Az interakciós helyzetet a pozitív hangvétel jellemzi, de a negatív eseményekről is tényszerű tájékoztatás történik, a szakmai etikai szabályoknak és az időkereteknek megfelelően. Arra törekszünk, hogy a szülők a megfelelő napi tájékoztatásban részesüljenek gyermekeiket illetően.

Egyéni beszélgetés

Az egyéni beszélgetés a kisgyermek fejlődéséről szóló részletes, kölcsönös tájékozódást vagy a hosszabb megbeszélést igénylő kérdések, nevelési problémák közös átgondolását szolgáló találkozási forma. Kezdeményezheti a szülő, a működtető. A szakmai kompetencián túlmenő kérdésben kérhető egyéb szakember közreműködése. Ezt a módszert ellátásunk során szeretnénk alkalmazni, hisz a gyermekek fejlődésével kapcsolatos észrevételeket így tudjuk megbeszélni a szülőkkel. A szülők is igénylik ennek a módszernek az alkalmazását.

4.2. Családi bölcsődén kívüli együttműködés

- Családi bölcsődékkal, MACSKE - val, a területi szakértőkkel

A szakmai munkánk fejlődését, a megfelelő információt, a tudásmegosztást, a jó gyakorlatok elterjedését biztosítja a családi bölcsődei ellátást nyújtó szolgáltatók egymás közötti szoros együttműködése.

A családi bölcsődénk sikeres üzemeltetéséhez nagyon fontos, hogy mindenkivel, aki a szolgáltatásunkhoz kapcsolódik, jó viszonyt alakítsunk ki. A folyamatos kommunikáció, és visszacsatolás nemcsak a családi bölcsőde gördülékeny működését, de sok esetben a fejlődését is elősegíti. A környező településen működő családi bölcsődékkal támogató, segítő, jó a kapcsolatot szeretnénk kialakítani. MACSKE tagok szeretnénk lenni. Segítséget, támogatást szeretnénk kapni a MACSKE Magyarországi Családi Bölcsődék Közhasznú Egyesülete Módszertani Központ munkatársaitól, szakértőitől.

A helyi területi védőnőkkel, a házi gyermekorvosokkal, a Gyermekjóléti Szolgálat munkatársaival a nyitáskor megismerttettem az ellátásunkat. Az ellátásunk változásairól tájékoztatom őket.

A helyi családi bölcsődével, óvodával, civil szervezetekkel

A hálózatban lévő családi bölcsődéink soros szakmai kapcsolatot tartanak. A helyi óvodával olyan kölcsönös együttműködésre épülő, tartalmas kapcsolat kialakítására törekszünk, amely lehetővé teszi egymás szakmai elveinek, céljainak megismerését, megértését.



Fontos a szakmai kompetencia elismerésén alapuló partneri viszony előtérbe helyezése. Mind ezek a kisgyermek érzelmi biztonsága folyamatos fejlődésének fenntartását szolgálják, intézményváltásnál segítenek az új környezetbe történő beilleszkedésben.

A kompetenciahatárok kölcsönös tiszteletben tartásával kooperatív kapcsolatokat kell kialakítani mindazokkal a társintézményekkel és szakemberekkel, akikkel a családok kapcsolatba kerülnek/kerülhetnek, illetve akikkel a kapcsolat kialakítása a gyermek egészséges fejlődése, fejlesztése szempontjából szükséges.

A családi bölcsődénk és a különböző civil szervezetek közötti együttműködés is hozzájárulhat a családi bölcsődénket igénybe vevő családok szükségleteinek, esetleges speciális igényeinek kielégítéséhez.

,Kiemelt figyelmet fordítva a Gyvt. 17. §-ban meghatározott **jelzőrendszeri feladatok** megvalósítására. A helyi területi **védőnőkkel**, a **házi gyermekorvosokkal**, a **pedagógiai szakszolgálat**, a **gyermekjóléti szolgálat munkatársaival** a nyitáskor megismertetem az ellátásunkat. Az ellátásunk változásairól tájékoztatom őket. **Ellenőrzést végző szakhatóságokkal – Kormányhivatallal, ÁNTSZ, Tűzoltósággal, stb.**

*„Ha jót teszel, tedd a jóért! Ezt gyermekednek add tovább:
S ha gyermekednél kár a szóért, majd megszívleli unokád.” /Johann Wolfgang von Goethe/*

5. SZEMÉLYI FELTÉTELEK

A személyi feltételek törvényi szabályozásának a fenntartó maximálisan eleget tesz, megfelelő körültekintéssel választja ki a kisgyermek ellátásához a szolgáltatást nyújtó személyt – amennyiben szükséges -, a segítő személyt.

Családi Bölcsődénkbe szakmailag jól képzett, felkészült kisgyermeknevelő, és a segítő biztosítják az ellátást.

A Virágos Gyermekkert Egyesület Családi Bölcsőde Hálózat Csiperke 2. Családi Bölcsőde
A szolgáltatást nyújtó személy **kisgyermeknevelő**.

Szakmailag képzett, felkészült a gyermekek ellátásában jártas szakember. Elkötelezett a minőségi kisgyermekellátás megszervezése, ellátása tekintetében.

Segítő személy is gyermekeket szerető, ellátásukban jártas személy.

Hálózati koordinátor: kisgyermeknevelő
Megbízással látja el az egyik ellátást nyújtó.

Állandó helyettesítő személy kisgyermeknevelő, aki ismeri a 3 éven aluli gyermekek igényeit, a jó színvonalú ellátás megvalósítását.



Kép a csoportszobáról

„A szeretet cselekvő törődés annak az életével és fejlődésével, akit szeretünk.” /Erich Fromm/

6. TÁRGYI FELTÉTELEK

Családi Bölcsődénk Székesfehérváron a Csoóri Sándor utca 32. szám alatti bérleményben, és kertjében lett kialakítva.

A kisgyermeket körülvevő tárgyi környezetet – a családi bölcsődénkben az épületet, játszóudvart és egyéb helyiségeket – a jogszabályi és szakmai előírások, a csoportokba járó kisgyermek létszáma, életkora, igényei alapján úgy alakítottuk ki, hogy az biztonságos legyen és a családi bölcsődei nevelés megvalósítását szolgálja. Ügyelve az alapvető gyermekvédelmi, munkavédelmi, balesetvédelmi előírásokra.

Az épület száraz, világos, jól fűthető, és szellőztethető helyiségekkel rendelkezik. A helyiségek padozata: az konyha és a mosdók, zuhanyozó hideg burkolat, és a szobákban a laminált lap könnyen tisztántartható.

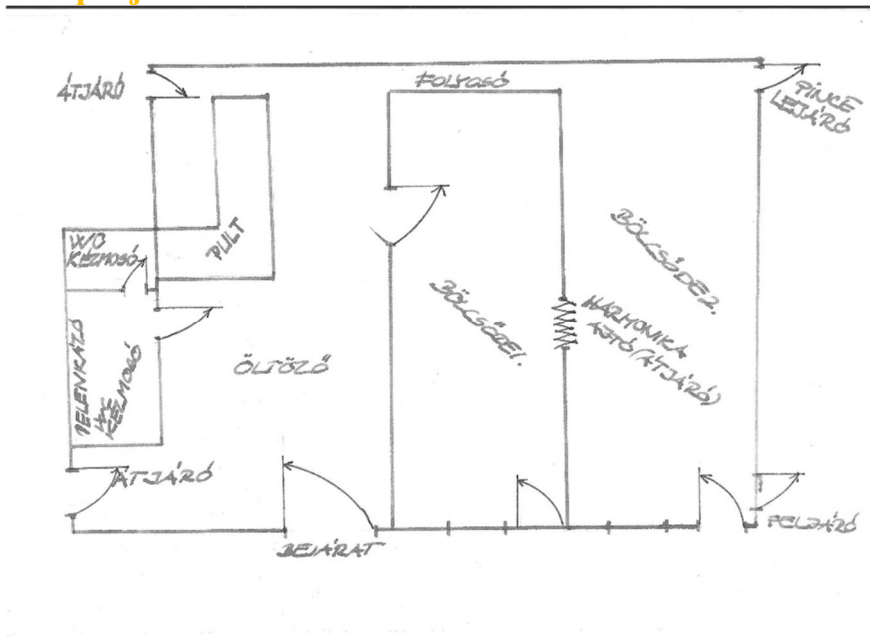
Az épületben az óvoda (külön konyha, öltöző, fürdőszoba biztosított) mellett két családi bölcsődét működtetünk – Virágos Gyermekkert Egyesület Családi Bölcsődei Hálózat Csiperke 1-2. Családi Bölcsőde néven.

5-7 fő gyermek részére nyújtunk családi bölcsődei ellátást, az üres férőhelyeken időszakos gyermekfelügyeletet is működtetünk az igények és kapacitásaink függvényében.

A gyermeköltözőt, a zuhanyozót és a konyhát közösen használja a két családi bölcsőde.



Az épület alaprajz



6.1. Helyiségeink – 53,23 m²

- előtér- gyermeköltöző – 8,25 m²
- gyermek WC- mosdó – 4,83 m² +1,3 m²
- csoportszoba I. – 15 m² - Csiperke 1. Családi Bölcsőde
- csoportszoba II.- 21 m² - Csiperke 2. Családi Bölcsőde
- tálaló konyha – 2,85 m²
- terasz - 60 m²
- játszókert – 45 m² = 105 m² összesen.

A babakocsi tárolás a fedett teraszon megvalósítható.

Előtér - Gyermeköltöző

A bejáraton belépve jutunk az előtérbe, gyermeköltözőbe.



Felszerelése: Minden gyermeknek öltözőszekrény ülőrészrel kialakítva, pelenkázó asztal, fogas, szemetes. A hirdetőtábla – szülők tájékoztatására, gyermekalkotásokra szolgál, melyen helyet kapnak a kötelezően kifüggesztendő (tanúsítvány, gyermekjogi képviselő neve,



elérhetősége, dohányzást tiltó tábla, házirend, és a heti étrend) dokumentumok.

Gyermekfürdőszoba – WC- mosdó, pelenkázó

Az öltözőből jutunk gyermekfürdőszobába, ahol a lehajtható pelenkázó lett elhelyezve és a zuhanyozó a két családi napközinek. A felnőtt WC dobogóval, kézmosó dobogóval, mindkét csoportszobának külön- külön van kialakítva. Ezen részek felújítása szükséges.



Felszerelése: gyermekmosdó (45cm peremmagasság) tükörrel, szappan tartóval, gyermek WC, WC papír tartó, műanyag dobogóval, bili fertőtlenítő badella, bilik (3 db), 7 db-os törölköző-, fésű-tartó, gyermek törölköző, fésűk, a fogmosó poharak, fogkefék bejelölve (7 db) 1 zárt szekrényben. Zuhanytálca, lehajtható pelenkázó asztal, pelenkás badella, szemetes, szennyes ruhatartó, felnőtt törölköző a mellette lévő fürdőszobában, közös a másik szobával.

Az álló tükör (30 x 100 cm méretű) falára szerelve. Mellette a hosszmérő. Személymérleg. Közös a másik szobával

Elsősegély láda, gyógyszeres szekrény, előírt felszereléssel (lázmérő, köröm vágó olló, kötszerek, olló. gyógyszerek, lázcsillapító kúp (hűtőben) stb.. Közös a másik szobával.

A gyermeköltözőből jutunk a csoportszoba 1-be és abból a 2-be, de külön is van bejárata az öltözőből.

Gyermekcsoport szoba I. – 15m², 5 gyermek ellátására.

Gyermekcsoport szoba II. 21m², 7 gyermek ellátására.



Felszerelése: tároló szekrények, gyermekágy egymásba rakható, takarók, ágyneműk, gyermekasztalok, gyermekszékek, nyitott játékpalcok, felhúzható roló, szőnyegek, puha sarok, falióra, szobai hőmérő, fedeles szeméttartó, játékok. Felnőtt asztal, szék.



A gyermekek egész napját át szövi a játék. Ez a lételemük. Ahhoz, hogy a gyermekek valóban jól érezzék magukat a családi bölcsődénkben, szükségük van koruknak és fejlettségüknek megfelelő játékokra is. Természetesen a gyermekek behozhatják a kedvenc játékaikat is, és a szülők is segíthetnek a készlet bővítésében.

A játékok kiválasztásánál, a játékkészlet összeállításánál a következő szempontokat vettük, és pótlásukkor vesszük figyelembe:

- könnyen tisztítható, fertőtleníthető legyen;
- balesetet ne okozzon (ne legyen törött, ne legyen könnyen törhető, ne essen szét darabjaira, ne legyenek éles sarkai, ne lógjon hosszú zsinórón, ne legyen túl nehéz);
- lehetőleg minél több tevékenységformához legyenek megfelelő játékszerek;
- a játék színe, nagysága, formája keltse fel és tartsa ébren az érdeklődést;
- több fajta tevékenységre lehessen felhasználni;
- legyenek más nemzetek szokásait tükröző játékok;
- játékválasztásnál legyen szempont a nemek közötti egyenlőség elvének betartása (a kislányoknak is legyen autó, a fiúknak is baba).

A játékkészlet összeállításánál, pótlásánál figyelembe vesszük:

- a csoport létszámát; a gyermekek életkorát; a gyermekek fejlettségét;
a gyermekek érdeklődését.

A gyermekcsoportunk szobai játéakai:

- mozgásfejlődést segítő, mozgásigényt kielégítő eszközök, mozgásfejlesztő játékok - autó, dömper, csúszda, hálós alagút,
- konstruáló-, és építőjátékok – fakockák, Duplók, Legók,
- labdák – különböző méretűek
- babák – különböző féle és méretű, állatfigurák – plüss játékok
- utánzó- és szerepjáték kellékek - babaedények, takarók, babaruhák, orvosi táska, szerszámok, fodrász kellékek, boltos kellékek
- alkotó tevékenységek eszközei- ceruza, temperafesték, zsírkréta, gyurma, különböző papírok, olló, ragasztó, színező, kreatív foglalkoztató,
- finommozgást fejlesztő egyéb játékok - gyöngy, pöttyi, mozaik,
- gondolkodást, emlékezetet fejlesztő játékok - bébi logi, kirakó, képes lottó, dominó, kártya, memória játék
- a beszédfejlődést elősegítő játékok, eszközök – mese, ver mondóka, ének
- bábozás eszközei - újbábok, kesztyű bábok, fakanál bábok, tapadó tábla,
- ének, zene, énekes játékok eszközei – könyvek, hangot adó, és zenei eszközök
- környezet megismerését segítő eszközök, anyagok -
- a korcsoportnak megfelelő képes- és mesekönyvek- leporellók, puhalapos könyvek





A csecsemők számára javasolt játékok:

Játzókendő, üreges, egymásba rakható tárgyak (pl.: hordósor), csörgők, frottír labdák, rágókák, mászó párnák, úszógumik, műanyag és textil képeskönyvek, Montessori torony, építőkockák.

Melegítő-, tálaló konyha



Konyha

Felszerelése: szekrények az edények tárolására, étkező és tálaló edényzet (megfelelő méretű üvegpohár, porcelán tányérok, rozsdamentes evőeszköz, kancsó, merőkanál, tálcák, stb.), 2 medencés mosogató (méret=edények méretétől függő), mikrohullámú sütő, hűtőszekrény, ételmaradék gyűjtő edény, fedeles szemetes, gyermek abrosz, etető kendő/előke. Mosogatógép, tűzhely sütővel az óvodai konyhában van elhelyezve, a hőkezelés ott történik.

Takarítószer tároló külön kialakítva az óvoda területén.

Felnőtt öltöző, zuhanyozó az óvoda területén található. Itt történik a textíliák mosása, mosógéppel..

Terasz 60 m²

A csoportszobák előtt nagy tágas terasz lett kialakítva. Közösen használják az óvodásokkal. A családi bölcsődéseknek egy rész leválasztásra kerül. Árnyékolás kialakítása még nem megoldott.



Csoportszobák előtti teraszrész

Játzókert 45 m²

Az épület mellett került kialakításra. A kertben árnyas fák biztosítják az árnyékot. A kertben, szabad levegőn játszó gyermekeknek is szükségük van játékszerre, a homokozáshoz, pancsoláshoz, mozgáshoz. Külön rész leválasztva a családi bölcsődéseknek.

A fa alatt alakítottuk ki a homokozót a gyermekek részére. Fedett, leárnyékolt homokozó (takaró hálóval vagy ponyvával), homokozó vödör, lapát, szita, egyéb eszközök, autók,



dömperek, markolók, talicskák. A homokot 2 évente cseréljük, hetente felássuk, és minden este letakarjuk, hogy védjük a szennyeződéstől (macskák).

Különbféle labdák, motorozáshoz kiépített körpálya, műanyag motorok, játék fűnyíró, mobil kisház, mobil csúszda is megtalálható a kertben.

A nyári nagy melegben vízesei lehetőséget tudunk biztosítani. A kánikulában a vízezős játéklehetőséghez, nagytálak, poharak, úszó játékok, mobil zuhanyt tervezünk használni.



A teraszra és a fa árnyékában, a higiénés szempontok betartásával a szobai játékokat is kiviszünk az udvarra, melyet kisasztalnál és szőnyegen kínálunk fel.

A tudatosan, átgondolt játéktér az udvar minden pontjáról áttekinthető, és megvalósításában igazodik a gyermekek életkori sajátosságaihoz, és szükségleteihez.

A játékkészlet összeállításánál törekedtünk arra, hogy minél többféle játékot kínálhassunk fel, hisz a gyermekek jó hangulatát és fejlődését az segíti elő leginkább, minél többféle tevékenységből, játékfajtából válogathatnak. Az alapjátékokból minden gyermeknek, és az egyes játékfajtákból többet beszerzünk, hogy egy időben többen is tudjanak ugyanolyan játékkal játszani, ez a konfliktusok megelőzésének egyik lehetséges módja.

A játék a gyermek elsődleges, és legfontosabb tevékenysége, mely által fejlődik a legtöbbet, alapvető képességek és készségek elsajátításának birtokába jut. Játékkészletünk mennyiségileg, minőségileg, a gyermekek életkori sajátosságaihoz igazodik. Minden évben új játékokkal pótoljuk az elhasználtakat.

6.2. Finanszírozás

A Családi Bölcsőde fenntartója költségvetési támogatásban részesül a családi bölcsőde működtetéséhez. Az igénybe vevői nyilvántartásba történő adatszolgáltatási kötelezettség így, ellátásunkra is vonatkozik.

A családi bölcsőde teljes működési költsége az állami támogatásból és a szülők által befizetett térítési díjből származik.

A családi bölcsődében biztosított napközbeni ellátásért a jogszabályi előírások szerint személyi térítési díjat kell fizetni. Az intézményi térítési díj meghatározásának alapja a szolgáltatás önköltségszámítása. (Az egy igénybe vevőre egy gondozási napra számított összeget csökkenteni kell a költségvetési támogatás egy napra eső összegével, így kapható meg az intézményi térítési díj.)

A szülővel kötendő megállapodásban a térítési díjat és a fizetési szabályokat dokumentálni kell. Nálunk a tervezett intézményi térítési díj megegyezik a személyi térítési díjjal.



A térítési díj a gyermek helyének biztosítása valamint a családi bölcsődénk készenléti díja egész évre, mely minden hónap 3-ig térítendő, függetlenül a gyermek hiányzásától, és a nyári zárás idejére is. A szülők elfoglaltságához alkalmazkodva fogadjuk a gyerekeket egész- vagy fél napra, egész héten vagy az előre egyeztetett napokon. Előre befizetett személyi térítési díjból, hiányzás, betegség esetén naponta az ebédet, ... Ft-ot a hiányzás második napjától jóváírunk a következő hónapi befizetéskor, ha a szülő a hiányzást a távollét első napján bejelenti a családi bölcsődében.

6.3. Kötelező jelentési kötelezettség

OSZIR rendszer online felületén

Naponta be kell jelenteni:

Az igény bevéői nyilvántartásba történő adatszolgáltatási kötelezettség a mi családi bölcsődénkre is kiterjed ki, mert a működéséhez költségvetési támogatást kap. A nyilvántartást a szolgáltatások finanszírozásának ellenőrzése és a párhuzamos ellátások kiszűrése érdekében hozták létre, mely tartalmazza az adott napon, az adott szolgáltatást igénybe vevők személyes adatait. Az igénybe vevői nyilvántartásba történő adatszolgáltatásért a fenntartó felel. A jelentés elmulasztása esetén a vonatkozó gondozási napok után nem számolható el költségvetési támogatás.

Évente két alkalommal be kell jelenteni:

- a szolgáltatásban ellátott sajátos nevelési igényű gyermekek számát
- az adott időpontban az üres férőhelyek számát
- az intézményi térítési díj összegét.

A családi bölcsőde fenntartója a jogszabályban rögzítetteknek megfelelően köteles a Központi Statisztikai Hivatal által kiküldött éves jelentési – kérdőív – kötelezettségnek eleget tenni, amennyiben ezt elmulasztja, a Központi Statisztikai Hivatal bírságot szabhat ki.

*„ A gyermek a világra nyitott lény. A simogatásra simogatással, a jókedvre jókedvvel,
a tevékenységre tevékenységgel felel.” / Mérei Ferenc/*

7. A FELADATELLÁTÁSUNK SZAKMAI TARTALMA, MÓDJA, A BIZTOSÍTOTT SZOLGÁLTATÁSAINK FORMÁI, KÖRE, RENDSZERESSÉGE, GONDOZÁSI, NEVELÉSI, FEJLESZTLSI FELADATAINK

7.1. A családi bölcsődei nevelés konkrét célja

Családi bölcsődénk 1 - 3 év közötti gyermekek napközbeni nevelését-gondozását biztosítja, napi négyszeri étkezéssel.

Nevelésünk célja, hogy a gyermekek fejlődésének segítése, támogatása azért, hogy elérjék az óvodaérettségre jellemző fejlettségi szintet.



Fejlődés jellemzői bölcsődéskor végére - A gyermekek többsége az érés, fejlődés, a családi nevelés és a családi bölcsődei nevelés eredményeként a bölcsődés kor végére eléri az óvodai élet megkezdéséhez szükséges fejlettséget.

Az óvoda érettség jellemzői

- Főtevékenysége a játék, aktív, tevékeny, szereti, amit csinál.
- Képes kötődni, érzi, hogy szeretik, a közösséghez tartozik, családjának, társainak örül, a felnőtt - gyerek kapcsolaton túl, a gyerek-gyerek kapcsolatokban is biztonságban, jól érzi magát, szívesen játszik társaival.
- Jól tájékozódik környezetében, ismeri a napi eseményeket, a csoportban kialakított szokásokat, szabályokat.
- Kialakult én-tudata, én-képe pozitív.
- Nyitott, érdeklődő, kíváncsi. Örömmel vesz részt új tevékenységekben.
- Több területen önálló, élvezi önállóságát, a gyakorlást, kisebb segítséget igényel.
- Tudomásul veszi, hogy nem teheti mindig azt, amit akar.
- Képes a konfliktusokat, negatív érzéseket önállóan, vagy felnőtt segítségével feldolgozni.
- Mozgása összerendezett, változatos mozgásformákat használ. Érzékeli teste térbe való elhelyezkedését, mozdulatai hatását.
- Képes kifejezni magát, szabadon megnyilatkozik különböző területeken. Szavakkal fejezi ki szükségleteit.
- Elsősorban beszéd útján tart kapcsolatot a felnőttekkel és a gyerekekkel.
- Szobatiszta, alváshoz sem használ pelenkát. Büszke arra, hogy nem használ pelenkát.
- Együttműködik a felnőttekkel, szívesen segít, kisebb feladatokat teljesít.

A gyermekek egészséges fejlődése esetén is jelentős egyéni különbségeket mutatnak a fejlődésben. Az intézmények, a család, bölcsőde és óvoda együttműködése fontos a gyermek zavartalan fejlődése és az óvodai adaptáció érdekében.

7.2. Napirendünk szervezés

Családi bölcsődénk a megfelelő napirend alapján biztosítja a gyermekeknek az állandóságot, a kiszámíthatóságot, nem kell várakozniuk, s ezek biztonságérzetet nyújtanak a gyermekek számára. A kis létszámú közösségünk lehetővé teszi az egyénre szabott ellátást, a könnyebb beilleszkedést, a családias hangulatot.

Fontos a családi bölcsődénk mindennapi életének megszervezése – napirendjének kialakítása. Családi bölcsődénkben a jól szervezett, folyamatos, ugyanakkor rugalmas napirend a kisgyermekek igényeinek, szükségleteinek kielégítését, a nyugodt, kiszámítható, folyamatos gondozás feltételeit, annak megvalósítását biztosítja, megteremtve a biztonságérzetet, a kiszámíthatóságot, az aktivitás és az önállósodás lehetőségét.

A napirenden belül az egyes kisgyermek igényeit úgy elégítjük ki, hogy közben a csoport életében is áttekinthető rendszer legyen, a gyermekek tájékozódhassanak a várható eseményekről, kiiktatódjon a felesleges várakozási idő. Ez egyben a csoport belső nyugalalmát



is biztosítja. Várakozás, zavar és sürgetés nélkül biztosítson átmenetet az egyes tevékenységek között. A gyerekek szeretik, ha az egyes tevékenységek - étkezés, az ebéd utáni pihenő, a mese, a játék - általában azonos időben történik minden nap.

A napirendünk függ a gyermekcsoport életkori összetételétől, fejlettségétől, szükségleteitől, de befolyásolják azt az évszakok, az időjárás, a csoportlétszám és egyéb tényezők is. A napirend kialakításának további feltételei a személyi állandóság („saját ellátó”- rendszer), a tárgyi feltételek, a jó munkaszervezés, a segítővel való összehangolt munka, a kisgyermekek otthoni életének, életritmusának lehetőség szerinti figyelembevétele.

A napirend kialakításánál, szervezésénél figyelembe vesszük, hogy két családi bölcsőde működik és közösen használja a gyermeköltözőt és a gyermekfürdőszobát.

A követhetőség érdekében készítünk egy minta-napirendet, mely kifüggesztve tájékoztatja a családokat a családi bölcsődénk napi menetéről.

A családi bölcsődénk nyitva tartása, munkanapokon 8-16 óráig tart.

Napirendünk

8:00 **Érkezés, szabadjáték**

8:10 - 8:40 **Tisztálkodás, reggeli**

8:40 - 10:10 **Játék, alkotó tevékenységek - jó idő esetén az udvaron**

10:10 - 10:35 **Tisztálkodás, tízórai**

10:35 - 11:40 **Játékos tevékenységek, udvari játék**

11:40 - 11:55 **Fürdőszoba használat**

11:55 - 12:40 **Ebéd**

12:40 - 15:10 **Mese, csendes pihenő. Korán ébredő gyermekek részére mese, játék.**

15:10 - 15:25 **Tisztálkodás**

15:25 - 15:40 **Uzsonna**

15:40 - 16:00 **Szabad játék, szülők érkezése, gyermekek hazaadása.**

A helyiségekben naponta nedves, fertőtlenítőszeres takarítást végezzük. A takarításhoz használt ruhát rendszeresen ki mossuk. Más takarítóeszközt (vödör, felmosó ruha) használunk a konyhai, és mást az egyéb helyiségekben.

A takarító- és fertőtlenítőszeret zárt szekrényben tároljuk úgy, hogy a gyermekek ne férjenek hozzá. A napi takarítást úgy szervezzük meg, hogy a gyermekek napirendjét ne zavarja.



Kötetlen tevékenységek minden nap a napirendbe ágyazottan:

- nagy mozgásos játékok biztosítása (szobában, játszókertben)
- zenei eszközökkel, énekes játékok,
- rajzolás, mintázás, festés, egyéb alkotó tevékenységek,
- mese, vers, báb, mondókás játékok.

A gyermekcsoport szervezése: a családi bölcsődénkben a gyermekcsoport létszáma jogszabály által meghatározott, 7 fő. Az előírtnál magasabb csoportlétszám nem fogadható el.

Beszoktatás a családi bölcsődénkbe

A mi családi bölcsődénkbe beíratott minden kisgyermek számára biztosítjuk a szülővel együtt történő fokozatos beszoktatás lehetőségét. Sok kisgyermek számára komoly lelki megrázkódtatást jelent, ha édesanyjától hosszabb-rövidebb időre el kell válnia.

A szülővel történő fokozatos beszoktatás a családdal való együttműködést helyezi előtérbe. Az anya, az apa vagy más családtag jelenléte biztonságot ad, segíti az ellátó és a gyermek között az érzelmi kötődés kialakulását, ezzel a gyengéd átmenetet, az új környezethez való alkalmazkodást. A szülővel történő fokozatos beszoktatás folyamata során az ellátó tovább építi a bizalmi kapcsolatot a szülővel. információt nyújt a bölcsődei nevelés tartalmáról és a kisgyermekfejlődés sajátosságairól.

Az új gyermekek szüleivel mindig megbeszéljük, hogy az első napokban segítse ő is gyermeke beilleszkedését. Legyen ott vele, együtt ismerkedjenek az új hellyel, a gyermekekkel és az ellátó személlyel. Meséljen sokat el a gyermek addigi életéről, szokásairól. Mondja el, hogyan és mit szeret enni, hogyan és mivel szokott elaludni, mivel szeret játszani, mit tud már egyedül elvégezni. Mutassa meg a szülő, hogyan pelenkázza be gyermekét, hogyan eteti, hogyan altatja.

A szülő és a gyermek az első napokban csak egy-két órát töltsenek a családi bölcsődében. Később már tízórázson vagy ebédeljen ott a gyermek, de kb. csak az első hét végén fektesse le őt először az édesanya a családi bölcsődében. A második héten, ha már a kisgyermek barátságos az ellátó személlyel, elfogad tőle ételt és játszanak már együtt, akkor az anya eleinte rövid, majd egyre hosszabb időre eltávozhat. Soha ne csapja be azonban a gyermekét, ne „szökjön” meg tőle, még akkor sem, ha így a sírást szeretné elkerülni. Lehet, hogy sírni fog a gyermek a búcsúzkodásnál, de legalább nem érzi becsapottnak magát, ha nem találja a szüleit. Általában a



beszoktatás második hetében a gyermekek már vannak olyan jó kapcsolatban az ellátó személlyel, hogy az rövid időn belül meg tudja vizsgálni őket.

„Beszokottnak” akkor tekinthető egy gyermek, ha már hevesebb, vagy hosszabb ideig tartó sírás nélkül válik el a szüleitől. Napközben jókedvűen játszik, jó étvággal eszik, elfogadja társai és az ellátó személy közeledését.

Nálunk általában 1-2 hét a beszoktatás, a gyermekek viselkedéséhez igazodik. A szülők többsége szeretné a beszoktatási időt lerövidíteni, a mi feladatunk, hogy meggyőzzük a fokozatos beszoktatás fontosságáról, és jelentőségéről.

7.3. A családi bölcsődénk gondozási feladatai

Nálunk a nevelés és a gondozás elválaszthatatlan egységet alkotnak, a gondozás minden helyzetében nevelés is folyik. A gondozás intim kommunikációs helyzet a felnőtt és a kisgyermek között. Mi arra törekszünk, hogy a gyermek számára a nevelésünk-gondozás örömteli legyen. Ezt a gyermek ismerete, a gyermek igényeihez igazodás, a csak rá figyelés alapozza meg. A gondozás helyzetei nagymértékben befolyásolják a gyermek énképének alakulását.

A gondozás bensőséges interakciós helyzet az ellátó és gyermek között, amelynek elsődleges célja a gyermek fizikai, testi szükségleteinek maradéktalan kielégítése.

A személyes és a szociális kompetenciák kialakulásának egyik feltétele, hogy a gyermek csecsemőkortól kezdve aktívan vehessen részt a gondozási helyzetekben, lehetősége legyen úgy próbálkozni, hogy közben érzi az ellátó figyelmét, biztatását, támogató segítségét. Sikeres próbálkozásait a felnőtt megerősítéssel, dicséréssel jutalmazza, ami növeli az együttműködési kedvet. A gondozási helyzetekben sem érvényesülhet teljesítményelvárás. Lényeges, hogy elegendő idő álljon rendelkezésre, mivel az egyes mozzanatok megtanulása gyakorlást igényel. A felnőttel való kommunikáció érzelmi töltése, az ellátónak a gyermekről adott jelzései kihatnak az önfogadásra, a személyiség egészséges alakulására.

A gondozás minősége jelentős mértékben befolyásolja a szokások kialakulását és az önállósodás folyamatát.

A gyermekről való gondoskodással párhuzamosan a gyermek igényei szerinti önállósodás támogatása is fontos. A családi bölcsődénk tekintettel van arra, hogy a kisgyermek az egyes területeken nagyon különböző ütemben önállósodnak, és a megszerzett önállóságukat nem minden esetben érvényesítik szívesen. A kisgyermeknek szüksége van a folyamatos megerősítésre, a róla szóló pozitív visszajelzésekre.

- A szobatisztaságra nevelés, WC használat

Figyelünk arra, hogy a pelenkázás, biliztetés, WC használat a gyermek fejlettségének megfelelően történjen. A pelenkás gyermeket minden étkezés előtt, illetve szükség szerint tesszük tisztába. A gyermek hívása előtt gondosan előkészítjük a szükséges kellékeket (pelenka, meleg víz, krém). Ezeket úgy helyezzük el, hogy a gyermekek ne férjenek hozzá. A tisztába tevés alatt a gyermekkel barátságosan viselkedünk. Bevonjuk őket a műveletekbe. A



tevékenységet finom mozdulatokkal végezzük. A pelenkázás után lefertőtlenítjük az asztal felületét. Minden alkalommal megmossuk a kezünket és a gyermeknek is.

A szobatisztaságra nevelés menetét a szülővel közösen tervezzük meg akkor, amikor a gyermek már hajlandóságot mutat az önállósodásra. Kb. 2-2,5 éves korban, ha egy-egy alkalommal tisztázásnál száraz a gyermek pelenkája, vagy ő kéri a bililit, rövid időre rá ültetjük. Mellette maradunk, míg a gyermek a szükségletét végzi, de semmiképpen nem adunk enni- vagy játékot a kezébe. Megdicsérezzük, ha sikerül a művelet, de nem marasztaljuk el sikertelenség esetén. Ha már volt néhány sikeres próbálkozás és néhány óra után is száraz a gyermek pelenkája, akkor egy-egy délelőttöt tölthet már pelenka nélkül. Időnként tapintatosan fel lehet ajánlani számára a bili vagy WC használatát, de nem szabad őt erőltetni, vagy hosszú ideig a bilin ültetni. Kényelmes eszközök, ruházat (gyermekméretű WC ülőke, dobogó, vállon gombolós nadrág) biztosításával segíthetjük a gyermek szobatisztává válását.

- **Mosakodás, fogápolás**

A családi bölcsődénkbe járó gyermek napirendjében minden étkezés előtt, pelenkázáshoz, bili- vagy WC-használatához és játékhoz kötötten szerepel a kézmosás, valójában azonban erre többször kerül sor, az adott szituációtól és az egyéni szükségletektől függően. Ezek az eszközök a gyermekek számára hozzáférhető- gyermekmosdó, törölköző, fésű.

A jó szokások kialakításához hozzá tartozik a fogmosás megvalósítása is. A gyermekek zárt fogsora esetén mi is alkalmazzuk. Nálunk ebéd után mosnak fogat a gyermekek. Fogmosó poharat mi biztosítunk jellel ellátva és szülők biztosítják a fogkefét (bejelölve) és a fogkrémet.

Állótükör, egy olyan nagyságú tükör, amiben a gyermekek a teljes alakjukat látják. Ez segít az énkép kialakulásában, testképének megismerésében. Nálunk a WC- mosdó előtti folyosó falán helyeztük el.

- **Öltözködés**

Nálunk saját ruhájukban vannak a gyermekek. Váltóruházatot is kérünk a szülőktől, arra az eshetőségre, ha át kell öltöztetni gyermekeket

A családi bölcsődei ellátásunkban biztosítjuk megfelelő helyet és időt az öltözködésre a gyermekek számára. A kisebbeket a gyermek közreműködését kérve és elfogadva – az ellátó öltözteti fel. A nagyobbakat, akik már önállósodni próbálnak – kis padra vagy földre tett szivacsmatracra ültetjük, ahol kényelmesen próbálkozhatnak - az egyes ruhadarabok felvételével. Semmiképpen nem sűrgetjük őket, hiszen a begyakorláshoz sok idő kell, de gyakori dicsérettel ösztönözzük őket a sikerre.

Megbeszéljük a szülővel is, hogy a gyermekekre önállósodást segítő ruházatot adjanak.

A helyes öltözködés nemcsak az időjárás változásai ellen véd, hanem fejleszti a gyermek ízlését, esztétikai érzékét.

- **Alvás, pihenés**

A gyermekeknek életkoruk és egyéni igényeik szerint van szükségük a pihenésre. Mi biztosítunk a gyermekeknek külön fekhelyet és igény szerint délelőtti, délutáni alvási lehetőséget. A kicsik mély fa csecsemő ágyakban, a biztonságosan járn tudó gyermekek,



egymásba rakható fektetőkön alszanak. Próbáljuk az ágyakat egymástól távolabb tenni. Ezáltal csökken a légzőszervi megbetegedések terjedése is.

Ágyneműt és huzatokat mi biztosítunk, melyet kéthetente, vagy szükség szerint cserélünk.

Az elalvást halk mesével segítjük.

- **Levegőzés**

Családi bölcsődénkben minden évszakban és minden nap, ha az időjárás megengedi, ki megyünk a teraszra, játszókertbe. A szabadban való levegőztetés csak akkor mellőzzük, ha kánikula vagy eső, erős havazás, orkánszerű szél, sűrű köd vagy rendkívüli hideg van (-5°C alatti a hőmérséklet).

A nyári melegben a napfény káros hatása és a kisgyermek bőrének érzékenysége miatt fokozott figyelmet fordítunk a napvédelemre:

- ügyelünk, hogy 11 és 15 óra között ne érje a gyermeket közvetlen sugárzás,
- fényvédő krémet használunk,
- erős napfénytől védjük a gyermeket (sapka, ing),
- gondoskodunk a megfelelő mennyiségű folyadékfogyasztásról.

- **Étkeztetés a családi bölcsődénkben**

A növekedés és fejlődés egyik legfontosabb feltétele. Gyermekkorban ugyanis a tápanyagok nemcsak a mozgás során elfogyasztott energiát pótolják, hanem a növekedéssel járó testépítést is biztosítják. A gyerekkorban lényeges a napi ötszöri étkezés, a nagy mennyiségű folyadékbevitel.

Mi napi négyeszeri étkezést biztosítunk - reggelit, tízórait, ebédet, uzsonnát. Az ételeket a Lecsóház Étterem szállítja. A napi négy étkezés a gyerekek életkori sajátosságainak megfelelően, változatosak és ízletesek. A reggelinél és az uzsonnánál nagy hangsúlyt kapnak a tejtermékek, a teljes kiőrlésű- valamint magvas pékáruk, friss zöldségek. A tízórai mindig gyümölcs vagy zöldség. Speciális, diétás étkezés igény esetén megoldható. A gyerekek igényeiknek és ízlésüknek megfelelően egész nap gyümölcsöt és Pí-vizet fogyaszthatnak.

Az étlap összeállításánál a jogszabályi előírásokat betartják és a napi tápanyagszükségletet biztosítják gyermekeink részére. Odafigyelnek, hogy az változatos legyen, és megfelelő arányban szerepeljenek a fehérjék, szénhidrátok, rostok, növényi zsírok, vitaminok, ásványi sók és a csontfejlődés szempontjából elengedhetetlen kalciumot tartalmazó tejtermékek. Sok gyümölcsöt, zöldségfélét, és kellő mennyiségű folyadékot kínálunk. Az étkezésekre mindig azonos időpontban kerül sor.

A nyugodt, jó hangulatú étkezés az egészséges életmód alakulásának fontos feltétele, a szociális kapcsolatok alakulásának fontos színtere. A gyermekek táplálása is mindig az életkori sajátosságaiknak és egyéni igényeiknek megfelelően történik. A napirend lehetővé teszi, hogy minden gyermek nyugodt körülmények között étkezhessen. Az étkezés előkészítésében, terítésben, tálalásban a gyermek korának megfelelően részt vehetnek, ha ehhez kedvet éreznek.

A kisebb gyermekeket (etetőszékben) ölben etetjük. Ha a csecsemőt ölben etetjük, a gyermek keze, karja szabadon mozoghat. Fekve etetni, itatni soha nem szabad a gyermeket. A nagyobb gyermekek már asztalhoz ültetjük - ha már egyedül le tudnak ülni, illetve fel tudnak állni és az ételadagjuk nagy részét önállóan el tudják fogyasztani. Új ételek, ízek bevezetésénél először mindig csak egy kanálnyi kóstolót kapnak a gyermek, csak akkor adunk többet az ételből, ha a



gyermek szívesen fogadja azt. Az ételből minden gyermek egyéni étvágyának megfelelő mennyiséget kap. Soha ne legyen kötelező egyetlen kanállal sem többet fogyasztani a kívántnál. Fokozza a gyermekek étvágyát, ha nem sűrgetik őket, és az étkezések jó hangulatban zajlanak. Az étkezés közben szerzett tapasztalatok a gyermek tudását gyarapítják. Fokozatosan kialakulnak – a felnőtt példa hatására – az egészséges és higiénés táplálkozási szokások. Mi mintanyújtással, szoktatással, megerősítéssel, támogatással segítjük ezt a folyamatot, melyben lényeges az esztétikus étel, terítés és tálalás is. Minden gyermeknek megfelelő méretű, porcelán tányérja, üveg pohara, rozsdamentes evőeszköze van. Étkezésekhez textil abroszokat, és előkét használunk.

Tiszteletben tartjuk a vallási vagy nemzetiségi okokból fakadó étkezési szokásokat is. Az egészségügyi okokból, szakorvos által előírt diétát biztosítjuk.

A kisgyermek táplálásánál is törekszünk a változatosságra, arra, hogy a gyermek az ételek széles skáláját megismerje. A fogzás megindulása után már a csecsemőt is rágásra kell készíteni. Darabos ételt a rágófogak kibújása után kezdjük adagolni, – eleinte egy-egy falatot az étkezés elején a főzelékben. Ha már zárt fogsora van a gyermeknek (16 foga van), akkor ugyanígy cseréljük fel a darált húst apró kockára vágottra, ám a darabos gyümölcsöt csak akkor adjuk, ha a gyermek biztosan meg tudja rágni és a félrenyelés veszélye nélkül le tudja nyelni. Az étkezés befejezéséig üljön az asztalnál a kisgyermek, nem engedjük, hogy szaladgáljon étkezés közben, mert félrenyelhet. Nem hagyjuk az étkező gyermeket magára. Az étkezés biztonságához hozzátartozik az is, hogy a kisgyermek számára ne legyenek elérhetőek a veszélyes ételek (dió, mogyoró, kukorica, szőlő, szeder, cseresznye, cukorka, nyers és kemény gyümölcs vagy zöldségdarab).

7.4. A családi bölcsődei nevelésünk feladatai

- A családok támogatása, annak erősségeire építve a szülői kompetencia fejlesztése

A családi bölcsődei ellátásunk, mint a kisgyermekes családokkal kapcsolatba kerülő első gyermek ellátás jelentős szerepet tölt be a szülői kompetencia fejlesztésében. A család erősségeinek megismerése, támogatása a pozitívumok kiemelésével valósul meg.

A családi és bölcsődei nevelés összhangja, a szülők és az ellátók közötti egyenrangú, konstruktív, kölcsönös bizalmon alapuló partneri kapcsolat elengedhetetlen feltétel a kisgyermek harmonikus fejlődéséhez. A szülő ismeri legjobban gyermekét, így közvetíteni tudja szokásait, igényeit, szükségleteit.

- Egészségvédelem, az egészséges életmód megalapozása



Feladatunk a kisgyermek fejlődésének nyomon követése, dokumentálása, támogatása, a harmonikus testi és lelki fejlődéséhez szükséges egészséges és biztonságos környezet megteremtése.

A primer szükségletek egyéni igények szerinti kielégítése a gondozási helyzetekben valósul meg. A rugalmas, a kisgyermek életkorához, egyéni fejlettségi szintjéhez és az évszakhoz igazodó napirend biztosítja az életkornak megfelelő változatos és egészséges táplálkozást, a játék, a mozgás, a szabad levegőn való aktív tevékenység és pihenés feltételeit. Az egészséges életmód, az egészségnevelés érdekében törekszünk az alapvető kultúrhigiénés szokások kialakítására.

A prevenciós feladataink megvalósításába szükség esetén speciális szakemberek is bevonhatók: gyermekorvos, dietetikus, gyógypedagógus, pszichológus, mentálhigiénés szakember, gyermekfogyaszorvos stb.

Elsősorban preventív szerepet tölthet be, a magatartás- vagy fejlődési problémákkal küszködő kisgyermek esetében korrekatív lehetőségeket hordoz, az ellátás lehetőségeihez mérten kialakított, a nagymozgások gyakorlásához, különféle mozgásfejlesztéshez szükséges eszközök alkalmazása. Ennek érdekében kialakítunk egy torna szobát.

Egészséges életmódra nevelés, egészséges életvitel igényének alakítása, gyermek testi és lelki fejlődésének elősegítése ebben az életkorban kiemelt jelentőségű.

Ezen belül feladatunk:

- a gyermek gondozása, testi szükségleteinek, mozgásigényének kielégítése
- harmonikus, összerendezett mozgás fejlődésének elősegítése
- a gyermeki testi képességek fejlődésének segítése
- a gyermek egészségének védelme, óvása, megőrzése
- az egészséges életmód, a testápolás, az étkezés, az öltözködés, a pihenés, a betegségmegelőzés és az egészségmegőrzés szokásainak alakítása
- a gyermek fejlődéséhez és fejlesztéséhez szükséges egészséges, biztonságos környezet biztosítása
- a környezet védelméhez kapcsolódó szokások alakítása, környezettudatos magatartás megalapozása.

Az családi bölcsődében az életritmus, a táplálkozás, az öltözködés, a mozgás, a pihenés és alvás megszervezésével, az ehhez kapcsolódó gyermeki tevékenységekkel, a szokások kialakításával biztosítjuk megfelelő életmódot. Az egészséges életmódra nevelés során is fontos az ellátó példaértékű személyisége. Viselkedése, szokásai a gyerekekre nagy hatást gyakorolnak.

Az életkornak megfelelő helyes életritmus kialakítása testi és szellemi fejlődés alapfeltétele, ezért a gondozás központi kérdése. A napi életritmus, a rendszeres, megszokott időben végzett tevékenységek visszahatnak az életfolyamatokra.

- Az érzelmi és társas kompetenciák fejlesztése

A biztonságot nyújtó nevelői magatartásunk magában foglalja az ellátó érzelmi elérhetőségét és hitelességét, az érzelmek kifejezésére való ösztönzést, a pozitív és biztató üzenetek rendszeres közvetítését, a világos elvárások és határok megfogalmazását. A kisgyermek családi bölcsődei ellátása több lehetőséget teremt a társas kapcsolatok megtapasztalására. Az együttlét



helyzetei az én-érvényesítés, a tolerancia, az empátia gyakorlásának szinterei, amelyek hozzájárulnak az érzelmi és társas kompetenciák fejlesztéséhez.

Törekszünk az együttélés szabályainak elfogadtatására, a mások iránti nyitottság megőrzésére. Feladatunk a kisgyermek beszédképességének fejlesztése érdekében az ingerekben gazdag, tiszta nyelvi környezet biztosítása, a kommunikációs kedv felkeltése és fenntartása a családi bölcsődei nevelés-gondozás minden helyzetében, mondókák, énekek, versek, mesék közvetítésével.

Különös figyelmet fordítunk a hátrányos helyzetű gyermekek társas és érzelmi kompetenciáinak fejlesztésére szükség esetén más segítő szakemberek bevonásával is.

- A megismerési folyamatok fejlődésének segítése

A kisgyermek érdeklődésének erősítése a játékos felfedezés és a cselekvéses tanulás lehetőségeinek megteremtése az ellátó aktív részvételével és a megfelelő környezet kialakításával történik. A családi bölcsődei nevelés-gondozás helyzeteiben a szakember ismeretét nyújt, segíti a tájékozódást, a tapasztalatok és élmények feldolgozását.

A kisgyermek igényeihez igazodó közös tevékenység során szerepet kap az élmények, viselkedési és helyzetmegoldási minták nyújtása, az önálló próbálkozás és a kreativitás támogatása. Az önálló választás és a döntési képesség kialakulását segíti a bátorító, ösztönző nevelői magatartás.

A nevelési feladataink megvalósításának fő helyzetei - a gondozáson keresztül megvalósítandó nevelési feladatokon túl:





„ A játék korántsem játék, nem pusztá szórakozás, időtöltés, hanem fontos ismeretek szerzésének és kifejezésének módja, valamint a kínzó belső feszültség csillapításának, az „öngyógyításnak” is eszköze.”... /Ranschburg Jenő/

- **Játék**

A gyermek természetes életformája, központi tevékenysége és legfőbb öröme, egyben a tapasztalatszerzés, a tág értelemben vett tanulás legfőbb színtere a játék. A játék segít a világ megismerésében és befogadásában, elősegíti a testi, az értelmi, az érzelmi és a szociális fejlődést.

Családi bölcsődénk a gyermek játékát elsősorban a megfelelő hely, idő, légkör és eszköz biztosításával tudja segíteni. Követjük a gyermekek kezdeményezéseit, magatartásunkkal, javaslatainkkal, információinkkal támogatjuk az elmélyült, nyugodt játéktevékenységet, a kreativitást. A gyermek igényeitől és a helyzettől függően kezdeményezünk, szerepet vállalunk a játékban, ötleteinkkel színesítve azt. Közben sokat beszélgetünk a gyermekekkel, gyakorta tesznek fel kérdéseket, melyek szélesítik gondolkörüket, figyelmüket környezetük és tevékenységeik jellemzőire irányítják.

A játékterületek kialakításánál figyelünk arra, hogy legyen lehetőség aktív és csendes játéokra, pihenésre, pizkolással járó tevékenységek (festés, vizezés) végzésére és aktív mozgásra. A játékoknak állandó helyük van, ez ösztönzi a gyermekeket az önállóságra és rendszeretetre. A többi gyermekkel való együttlét örömforrás a gyermek számára. Mi is pozitív példát mutatunk a társkapcsolatokra. Megértő, kedves és őszinte, de elfogadjuk azt is, ha valaki dühös, szomorú, csalódott.

A gyermekek fejlettségi szintjének megfelelően világos és egyszerű szabályokat állítunk fel, probléma megoldási javaslatokat teszünk. Mindezzel segítjük, hogy a gyermekek jól érezzék magukat egymás társaságában és szociális képességeik fejlődjenek.

A játéktevékenységen belül nagy jelentősége van nálunk az adott korosztály érdeklődésének megfelelő művészeti tevékenységeknek (mondóka, ének-zene, mese, vers, báb, rajzolás, festés, stb.).

- **Mondóka, ének**

A családi bölcsődénkben sokrétű zenei élmény átélésére, tapasztalatszerzésre ad lehetőséget a környezet hangjainak megfigyelése, az ellátó ének- és beszédhangja, spontán dúdolgatása, ritmusos szövegmondása, a dallam és ritmushangszerek hallgatása, megszólaltatása, a közös éneklés. A kisgyermek életkori sajátosságaihoz, egyéni fejlettségéhez, érzelmi, hangulati állapotához igazodó, felelősséggel kiválasztott és alkalmazott játékos mondókák, gyermekdalok, népdalok és értékes zeneművek felkeltik a kisgyermek érdeklődését, formálják esztétikai érzékenységét, zenei ízlését, segítik a hagyományok megismerését és továbbélését.

A személyes kapcsolatban, játékhelyzetekben átélt mondókázás, éneklés, zenehallgatás pozitív érzelmeket kelt, örömelményt, érzelmi biztonságot ad a kisgyermeknek. Az ismétlődések, a játékos mozdulatok megerősítik a zenei élményt, a zenei emlékezetet. Érzelmi alapon segítik az anyanyelv, a zenei anyanyelv elsajátítását, a személyiség fejlődését, hozzájárulnak a kisgyermek lelki egészségéhez, valamint a csoportban a derűs, barátságos légkör



megteremtéséhez. A családi bölcsődénkben végzett zenei nevelés eredményes megvalósítása lehetőséget nyújt a kisgyermek további zenei fejlődésére.

- **Vers, mese**

A vers, mese nagy hatással van a kisgyermek érzelmi és értelmi fejlődésére (ezen belül a beszéd, a gondolkodás, az emlékezet és a képzelet fejlődésére), valamint a szociális fejlődésre. A versnek elsősorban a ritmusa, a mesének pedig a tartalma hat az érzelmeken keresztül a személyiségre. A verselés, mesélés, képeskönyv-nézegetés bensőséges kommunikációs helyzet, így egyszerre feltétele és eredménye a kisgyermek alapvető érzelmi biztonságának. A gyermek olyan tapasztalatokra, ismeretekre tesz szert, amelyeknek megszerzésére más helyzetekben nincs lehetősége. A közös mesélés élménye segíti az aktív szókinccs kialakulását és a világról való ismeretek megszerzését.

A családi bölcsődénkben a népi és az irodalmi műveknek egyaránt helye van.

A helyzetek alakítását, alakulását a gyermekek pillanatnyi érzelmi állapota és ebből fakadó igényei befolyásolják elsősorban.

- **Mozgás**

A csecsemő- és kisgyermekkor az alapvető mozgásformák kialakulásának és fejlődésének időszaka. A kisgyermek mozgásigénye rendkívül nagy, számukra örömforrás a mozgás. Mini bölcsődénkben olyan körülményeket teremtünk, amelyek fejlesztik és felkeltik a gyermekek mozgásszükségletét, valamint aktív részvételre és mozgástevékenységre adnak lehetőséget. A mozgásfejlesztéssel segítjük a gyermekek értelmi, érzelmi fejlődését, beilleszkedési képességeinek és mozgáskultúrájának megalapozását. Olyan játék eszközöket választunk, melyek felkeltik az érdeklődést, fenntartják a mozgásaktivitást és használatuk biztonságos.

Biztosítjuk a környezet balesetmentességét és kiküszöböljük a veszélyforrásokat. Csecsemőknek olyan játszó helyet biztosítunk, amely védett, de elegendő hely áll rendelkezésre, például: hempergő, elkerített szobasarok. A nagymozgásos játékokra a szabadban, az udvaron több lehetőség nyílik, mint a szobában. Egyéni fejlettségüknek, állapotuknak, belső aktivitásuknak megfelelően gyakorolják a nagymozgásokat, mozgás-sorozatokat. A mozgásformák gyakorlásának eredményeként fejlődik mozgáskoordinációjuk, stabilabb egyensúlyérzékelés, csökken a hiperaktivitás, és elsajátítják azokat a mozgásformákat melyekkel megelőzhető a későbbi gerincprobléma és a lúdtalp kialakulása.

A mozgásos játékok, az aktív mozgás fejlesztik a gyermekek természetes mozgását: járás, futás, ugrás, stb.. Fejlesztik a testi képességeket, mint az erő ügyesség, gyorsaság, állóképesség, de fontos szerepük van az egészség megőrzésében.

- **Tanulás**

A tanulás a tevékenységekbe ágyazottan történik. A teljesítményelváráshoz kötött, erőltetett ismeretgyarapításnak a családi bölcsődei ellátásunkban nincs helye. A tanulás fogalmát a lehető legtágabban értelmezzük, minden olyan tapasztalat- és információszerzési folyamat a tanulás, amely tartós változást idéz elő a viselkedésben, gondolkodásban, valamint elősegíti, hogy a gyermek megismerje önmagát és környezetét. A tanulás a gyermek korából és fejlettségéből adódó tevékenység. A tanulás legfontosabb irányítója a személyes kíváncsiság, az érdeklődés.



A kisgyermekkor tanulási színterei a természetes élethelyzetek: a gondozás és a játék, a felnőttel és a társakkal való együttes tevékenység, és a kommunikáció.

A tanulás formái: az utánzás, a spontán játékos tapasztalatszerzés, a kisgyermeknevelő-gyermek interakcióból származó ismeretszerzés és szokáskialakítás. A beszéd a kisgyermekkor tanulási fontos eleme.

- **Alkotó tevékenységek**

Az alkotó tevékenységek esetében az örömforrás maga a tevékenység, az érzelmek kifejezése, a szándékok megvalósítása. Mi a tárgyi feltételek biztosításával, az egyes technikák és az eszközhasználat megmutatásával, a gyermek igényeihez igazodó technikai segítségnyújtással segíthetjük elő az alkotókedvet. A gyermek alkotásának elismerésével és megbecsülésével megerősítjük a gyermek alkotótevékenységek iránti érdeklődésének fennmaradását.

A gyermekek egészséges fejlődéséhez a gyermekkor minden egyes szakaszában nélkülözhetetlen a lehetőség szerint szabad levegőn történő **mozgás** is. A mozgás a játék egyik formája, melyhez folyamatosan lehetőséget és változatos eszközöket kell biztosítani.

- **Ünnepek**

Az ünnepek széppé, színessé teszik az életet, segítenek a meglévő hagyományok megőrzésében, az újak kialakulásában. Ezt a szerepet csak akkor töltik be, ha minden érintett jól érzi magát, senki nem érzi kényszernek a bekapcsolódást. Ehhez hozzátartozik az is, hogy a szülők sem tevételesen, sem anyagilag nem terhelhetőek. A családi bölcsődénk munkatársai segítik annak a szemléletnek a kialakulását, mely szerint az ünnep hangulata, az érzelmi élmény a fontos, nem az ajándékok értéke.

A hagyományos ünnepekhez tartozik a Karácsony, a Húsvét, a Mikulás, a Farsang, az Anyák napja, név-, és születésnapok, gyermeknap. Ezek közül a Karácsony, a Húsvét és az Anyák napja a család ünnepe: kerüljük az előünneplést, amely csökkentheti az otthoni ünnep varázsát. A családi bölcsődénk előkészületekkel és érzelmi ráhangolással járul hozzá a családi ünnep hangulatához.

A csoport ünnepei tekintetében a családi bölcsődénkben a szülők – esetenként a gyermekek bevonásával – közösen döntünk a Mikulás, a farsang és a gyermeknap megünnepléséről, továbbá arról, hogy ünnepelnek-e a csoportban születés – vagy névnapot, vagy valamilyen más alkalmat (pl.: nyári zárás előtti vagy utáni zsúr).

Az ünnepre lehetőség szerint a szülőket is meghívjuk. Az ünnep meghittsége, hangulata hozzájárul az abban részes személyek (gyermekek és felnőttek) közötti kapcsolatok mélyüléséhez.

- **A szolgáltatás helyszínén kívüli programok**

Jelenleg nincs kapacitásunk, nem szervezünk családi bölcsődén kívüli programokat!

A családi bölcsődénk helyszínén kívüli programokat (kirándulás, mozi, bábszínház, állatkert, stb.) csak a szülők előzetes írásbeli engedélyével, esetenként segítő részvételével szervezhetők. Pontos tisztázni kell, hogy a külső programok finanszírozása milyen keretből történik, kell-e ezekért a szülőknek fizetni.



A programon való részvétel nem kötelező. A családi bölcsődében maradó gyermekek felügyeletéről gondoskodni a működtető feladata. A felügyelettel csak a gyermekek és a szülők által ismert és elfogadott, ehhez megfelelő kompetenciával rendelkező felnőtt bízható meg. A családokkal közös program szervezése, kirándulás.

7.5. Gondozási - nevelési feladatok a sajátos nevelési igényű gyermekek ellátása esetén

A sajátos nevelési igényű gyermekek *korai fejlesztését* kizárólag a Pedagógiai Szakszolgálat végezheti. Ennek értelmében 2013-tól a bölcsőde a sajátos nevelési igényű gyermekek rehabilitációját és rehabilitációját nem, kizárólag nevelését - gondozását végezheti.

A családi bölcsődénk teljes integráció keretei között szükség esetén felvállalja sajátos nevelési igényű kisgyermek gondozását. Próbaidő 3 hónap.

Amennyiben a családi bölcsődei nevelési év közben kerül megállapításra a gyermek sajátos nevelési igénye, abban az esetben a családi bölcsődei csoportlétszám legfeljebb a nevelési év végéig túlléphető.

A családi bölcsődénkben a kisgyermeknevelők figyelemmel kísérik és rögzítik a gyermekek fejlődését, a kompetencia határok tiszteletben tartása mellett tájékoztatják a szülőket, ha szükséges javasolják a szakértői vizsgálat elvégzését.

Jelenleg sajátos nevelési igényű gyermekeket nem fogadunk-

7.6. Alaptevékenységen kívüli kiegészítő szolgáltatásaink

A családi bölcsődénknek lehetősége van a jogszabályban meghatározott, az alapellátáson túli a családi nevelést Támogató egyéb szolgáltatások nyújtására is, ezek azonban nem veszélyeztethetik a családi bölcsődénk működését.

- **Tanácsadás (ingyenes)** – fejlődési, nevelési - gondozási és étkezési problémák esetében.

- **Időszakos gyermekfelügyelet** - Nálunk az időszakos gyermekfelügyeletet az üres, vagy hiányzók férőhelyén tudjuk biztosítani. A családi bölcsődei ellátást és az időszakos gyermekfelügyeletet azonos időben igénybe vevő gyermekek száma nem haladhatja meg az e rendeletben meghatározott, egy családi bölcsődei csoportban ellátható gyermekek maximális számát (7 főt). /15/1998.(IV.30.) NM rendelet 40.§ (2)/

Az időszakos gyermekfelügyelet óradíja: Ft, melyet az igénye vételkor kell megfizetni, és az étkezés külön térítendő.

- **Angol nyelvvel ismerkedés**

Angol-magyar nyelvű családi bölcsődénkbe a délelőtti folyamán elhivatott szakemberek és angoltanár neveli a gyerekeket, előzetesen kidolgozott heti- és napirend alapján. Az angoltanár csak angolul beszél (eszik-iszik, játszik, mondókázik, sétál) így észrevétlenül ivódik a kis fejekbe a mindennapi nyelvhasználat. Havi díja: Ft.



- Gyermekrendezvények szervezése, nyitvatartási időn túl

Mindezeket bármely család igénybe veheti. Valamennyi szolgáltatási forma megvalósításánál figyelembe vesszük a bölcsődei nevelés alapelveit, különösképpen a koragyermekkori intervenció szemléletének befogadását.

A szolgáltatások működtetésénél is kiemelt jelentőségű a kompetenciahatárok betartása.

Az egyes szolgáltatások jellemzőit, az igénybevétel lehetséges módjait valamint a díjazást egyértelműen megfogalmazva, írásba rögzítettük, mely a szórólapokon és a honlapon megtalálható.

A nyitva tartáson kívüli gyermekrendezvények díja: Ft/fő.

7.7. Célkitűzéseink, fejlesztési feladataink

Legfontosabb célkitűzéseink, fejlesztési feladataink az alábbiak:

- A családi bölcsőde beindítása.
- A beszoktatás lebonyolítása.
- Folyamatos napirend kialakítása.
- Korszerű étkeztetés megszervezése, kialakítása.
- A gyermekek egészséges fejlődésének segítése, támogatása. hogy óvodaérettség elérése.
- A dokumentáció napra kész vezetése.
- Szakmai munkánk összehangolása.
- Az ellátás monitorozása, fejlesztése.
- A kisgyermeknevelők részvétele képzéseken, továbbképzéseken, szakmai megbeszéléseken, konferenciákon.
- Honlapunk folyamatos frissítése.

8. AZ ELLÁTÁSUNK IGÉNYBE VÉTELÉNEK MÓDJA

Az ellátásunkat Székesfehérváron és az országban lakó kisgyermekes családok gyermekei részére biztosítjuk. A jogszabályi előírások betartása mellett.

A családi bölcsődei ellátásunk igénybe vétele önkéntes.

A szülő érdeklődik, egy találkozt beszélünk meg vele, és tájékoztatjuk a családi bölcsődei ellátásunkról:

- bemutatjuk a családi bölcsődét, helyiségeit, játszókertet.
- az ellátókat (kisgyermeknevelőket, segítőket),
- a szakmai programunkat röviden,
- a házirendünk tartalmát,
- a gyermekcsoportunk életét, napirendjét,



- az igénybe vehető ellátásunkat, szolgáltatásainkat,
- tájékoztatjuk a fizetendő térítési díj összegéről, módjáról, szabályairól,
- a beszoktatás menetéről. fontosságáról,
- a panaszkezelés módjáról.

Ha szeretné igénybe venni ellátásunkat, akkor kitölti a jelentkezési lapot.

Megbeszéljük a felvétel pontos idejét, a beszoktatás konkrét menetét.

Ha van szabad férőhely, azonnal tudjuk fogadni, ha nincs, várakoznia kell.

9. AZ ELLÁTÁSUNKRÓL SZÓLÓ TÁJÉKOZTATÁS

Fontos számunkra, hogy a családi bölcsődei ellátásunkról szóló tájékoztatás megvalósuljon. A szükséges információk eljussanak az ellátásukat igénylő családokhoz.

A tájékoztatást széles körben próbáljuk rendszeresen eljuttatni az érdeklődő szülők részére:

Honlapunkon: www.angolmagyarovi.hu

Az ellátásunkról tájékozódhatnak részletesen: a szakmai programunkról, házirendünkről, napirendünkről, a térítési díjakról, a honlapon képekkel a családi bölcsőde életéről.

- internetes portálokon,
- szórólapokon keresztül - gyermekorvosoktól, védőnőktől, gyógyszertárakból, boltokból, a helyi újságokból, stb..

10. AZ IGÉNYBE VEVŐK ÉS A SZEMÉLYES GONDOSKODÁST NYÚJTÓ SZEMÉLYEK JOGAINAK VÉDELMEVEL KAPCSOLATOS SZABÁLYOK

Az ellátásunkat igénybe vevőknek joga van

- A családi bölcsődénk ellátását és szolgáltatásait teljes körűen igénybe venni, egyéni bánásmódban részesülni.
- Joga van minden fontos kérdésekben a tájékoztatáshoz, adatai védelméhez, a nyilvántartásba, dokumentumokba való betekintéshez.
- Az ellátást igénybe vevőt megilleti személyes adatainak védelme, valamint a magánéletével kapcsolatos titokvédelem.
- A családi bölcsődevezetője és munkatársai köteles biztosítani, hogy az ellátott adataihoz, a vezetett nyilvántartásokhoz illetéktelen személy ne jusson hozzá.



- Az ellátást igénybe vevők, az ellátást nyújtó kötelezettségzegése és a szolgáltatás igénybevételével kapcsolatos problémák esetén panasszal élhetnek, melyet a családi bölcsődevezetőjéhez lehet szóban vagy írásban benyújtani. A szóban, vagy írásban beadott panaszt a családi bölcsőde vezetője kivizsgálja, és megbeszéli, visszajelez az érintetteknek.
- Megismerni a Gyermekjogi képviselő nevét, elérhetőségét, tájékoztatást kapni a vele kapcsolatos jogorvoslati lehetőségről.

A családi bölcsődénkben ellátást nyújtók számára biztosítjuk

- Az egészséges és biztonságos munkavégzéshez szükséges törvényi előírásoknak megfelelő munkafeltételeket.
- A munkatársaknak joguk van ahhoz, hogy véleményüket kinyilvánítsa, és a munkájukat elismerjék.
- Hogy megkapják a munkavégzésükkel kapcsolatos megbecsülést.
- Hogy emberi méltóságukat és személyiségi jogaikat tiszteletben tartását.
- Hogy segítséget kapjanak szakmai tudásuk gyarapításához.

Elvárás a dolgozók részéről a felkészült és lelkiismeretes munkavégzés, a szülőkkel való jó kapcsolatra partneri együttműködésre törekvés, a szülői és gyermeki jogok érvényesülésének biztosítása, valamint a Szociális Munka Etikai Kódexének és a programjában és házirendjében megfogalmazott szakmai és adatvédelmi szabályok betartása.

11. A SZOLGÁLTATÁST NYÚJTÓK FOLYAMATOS SZAKMAI FELKÉSZÜLTSGÉNEK BIZTOSÍTÁSA

Nagy gondot fordítunk az önképzésre. A szakirodalomhoz való hozzájutást segítjük kis házi könyvtár kialakításával, amit szakmai könyvekkel, tankönyvekkel, szakmai újságokkal bővítünk. A módszertani levelek, számos szakmai írás is elérhetőek nálunk, szakmai melyeket folyamatosan használunk. Előfizetünk szakmai újságokra: Kisgyermeknevelő (MBE), Kisgyermek, Óvodai nevelés.

Rendszeresen követjük, megbeszéljük a szakmai elvárások változását, melyet beépítünk ellátásunkba.

Rendszeresen belső szakmai megbeszéléseket, egyeztetéseket tartunk. Az évszakonként a napirend változtatásokat, átgondoltan korrigáljuk.

Folyamatosan figyelemmel kísérjük, ellenőrizzük ellátásunk színvonalát. A szülők visszajelzéseit átvizsgáljuk, a saját észrevételek megbeszéljük.

Monitorozzuk a működésünket a szakmai munkánk és a költségek tekintetében, önellenőrzést, belső ellenőrzést végzünk. A munkafolyamatok összehangolását, a szervezett programok lebonyolítását átvizsgáljuk. a sikeresség érdekében, ha szükséges változtatunk.

Szakmai továbbképzéseken való részvétel



Rendszeresen részt kívánunk venni az ellátásunkat érintő témákban a környezetünkben működő bölcsődék, és a MACSKE által szervezett szakmai műhelyeken, megbeszéléseken, konferenciákon.

Szívesen veszünk részt, háromévente, jogszabály által előírt - a családi bölcsődében szolgáltatást nyújtó személyeknek szervezett szakmai továbbképzéseken.

A nem kötelező továbbképzéseket is szívesen látogatjuk.

Tervezzük a szupervízió rendszeres megtartását a munkatársak érdekében. A jelzőrendszer tagjaként rendszeresen részt kívánunk venni gondozottjaink esetmegbeszélésein.

Remélem, hogy a szakmai programunk elkészítésével sikerült bemutatni az ellátásunkat. Jól érzékelhető, hogy esztétikus, nyugodt környezetben, megfelelő szakmai tapasztalatokkal rendelkező személyzettel, az előírásoknak megfelelő tárgyi környezetben tudjuk fogadni az érdeklődőket. A Virágos Gyermekkert Egyesület Családi Bölcsőde Hálózat Csiperke 2. Családi Bölcsődéinkben mindenki nagyon jól érzi majd magát, és szívesen választanak bennünket a családok.

12. ÉRVÉNYESSEGI NYILATKOZAT

A Szakmai program érvényességi ideje: 2020-2024-ig

A program értékelése, felülvizsgálata a törvényi szabályozásnak megfelelően, illetve a változtatás szükségességének függvényében történik.

A szakmai program nyilvánosságra hozatala: a szülőket a felvételkor tájékoztatjuk a tartalmáról, a honlapunkon, illetve megtekinthető a csoportokban.

Visszavonásig érvényes.

A szakmai programot elfogadta: Virágos Gyermekkert Egyesület 2021. augusztus hó 16. nap

Székesfehérvár, 2021. augusztus 17.

.....
Csányi Nikoletta Mercédesz
fenntartó képviselője



MELLÉKLETEK



MEGÁLLAPODÁS

amely létrejött

egyrésről a Virágos Gyermekkert Egyesület (1205 Budapest, Pannónia u. 30.; nyilvántartási szám: 01-02-0017363; képviseli: Csányi Nikolett Mercédesz) mint a Virágos Gyermekkert Egyesület Családi Bölcsőde Hálózat Csiperke 2. Családi Bölcsőde (ágazati azonosító: S0524058 a továbbiakban: Bölcsőde) fenntartója; a továbbiakban: *Fenntartó*

és (anyja neve: ...; születési hely és idő:..... ; lakcím:.....) mint az ellátandó gyermek törvényes képviselője és díjfizetésre kötelezett, a továbbiakban: *Szülő/Törvényes képviselő* között

..... gyermek (anyja neve:.....; születési hely és idő:; TAJ szám:.....; lakcím:.....; továbbiakban: *Gyermek*) bölcsődei elhelyezésére vonatkozóan, az alábbiakban részletezett tartalommal és feltételek mellett:

Megállapodás tárgya

A Fenntartó a gyermekek védelméről és a gyámügyi igazgatásról szóló 1997. évi XXXI. törvény (továbbiakban: Gyvt.) 44/A § (1) bekezdésében meghatározott „családi bölcsőde” ellátást biztosítja a Gyermek részéreév ...hó ... napjától év ...hó ... napjáig tartó határozott időre/év ... hónapjától határozatlan ideig.

Szülő tudomásul veszi, hogy a bölcsődei nevelési év szeptember 1-jétől a következő év augusztus 31-éig tart.

A Szülők büntetőjogi felelősségük tudatában kijelentik, hogy a Gyermek szülői felügyeleti jogát közösen gyakorló törvényes képviselői, ezáltal jogosultak a jelen Megállapodás megkötésére és teljesítésére/ Szülő büntetőjogi felelőssége tudatában kijelenti, hogy a Gyermek szülői felügyeleti jogát egyedül és kizárólagosan gyakorló törvényes képviselő, ezáltal jogosult a jelen Megállapodás megkötésére és teljesítésére.

A Fenntartó kötelezettségei

Az Bölcsőde a vonatkozó jogszabályi előírásoknak megfelelő ellátásokat nyújtja, amelyért a Fenntartó felel és Fenntartó köteles jelen megállapodásban meghatározott szolgáltatást a tőle elvárható legnagyobb gondossággal, legnagyobb körültekintéssel biztosítani az általa fenntartott és működtetett Bölcsődében.

A bölcsődei ellátás keretében a Bölcsőde biztosítja a gyermek számára:

- szakszerű gondozást, nevelést, testi-lelki szükségletek kielégítését, fejlődését, a szocializáció segítését,
- napi négyeszeri étkezést (reggeli, tízórai, ebéd, uzsonna),
- fejlődéséhez szükséges és biztonságos környezetet,
- egészségvédelmet, egészségnevelést, higiénés szokások kialakulásának segítését,
- állandóságot, saját gondozónőrendszert, egyéni bánásmódot,



- megfelelő időt a szabadban való tartózkodáshoz,
- az egyéni ruhanemű kivételével, a textíliával történő ellátást,
- személyes higiéné feltételeinek biztosítását,
- korcsoportnak megfelelő játékeszközöket,
- óvodai életre való felkészítést.

A Bölcsőde a Szülő számára biztosítja:

- a házirend megismerését,
- adaptációhoz (beszoktatáshoz) szükséges időt, feltételeket,
- tájékoztatást a gyermekével napközben történt eseményekről,
- betekintést a kisgyermeknevelő által vezetett egyéni dokumentációba
- évi 1 alkalommal szülői értekezleteket szeptember hónapban,
- egyéni beszélgetést (előre egyeztetett időpontban a Fenntartóval),
- tájékoztatók, étrendek megismerését,

Fenntartó köteles haladéktalanul értesíteni a Szülőket, ha olyan körülmény következik be, amely a Bölcsőde működését akadályozza.

A Szülő kötelezettségei

A Szülő a bölcsődei házirendet betartja, és

- együttműködik a gyermeke ellátásában közreműködő személyekkel,
- 8 napon belül jelzi a bölcsőde vezetőjének, ha jogosultság feltételeiben vagy a személyazonosító adataiban változás áll be.

A Szülő köteles a gyermekről szóban és írásban minden lényeges információt a Fenntartónak és a Bölcsődének megadni, különösen:

- tájékoztatást adni a gyermek megbetegedéséről,
- tájékoztatást adni egyéb mindennemű sérülésről, tünetről, amelynek következményeivel a Felek számolhatnak;
- a gyermek fertőző megbetegedéséről haladéktalanul tájékoztatni a Fenntartót vagy a Bölcsődét;
- a gyermek távollétekor előforduló megbetegedést követően gondoskodni az egészséges gyermekközösség látogatását engedélyező orvosi igazolás beszerzéséről és azt a Fenntartónak vagy a Bölcsődének bemutatni.

A gyermek időjárásnak megfelelő váltóruhájáról a Szülő köteles gondoskodni.

A Szülő köteles a térítési díjat pontosan, határidőben a Fenntartó részére megfizetni.

Térítési díj:



Az Gyvt. 146 – 151. §-ai alapján az ellátásért térítési díjat kell fizetni. A személyes gondoskodást nyújtó gyermekjóléti alapellátások és gyermekvédelmi szakellátások térítési díjáról és az igénylésükhöz felhasználható bizonyítékokról a 328/2011. (XII.29) kormányrendeletben foglaltak az irányadók.

Az intézményi térítési díjat a Fenntartó határozza meg. A bölcsődei intézményi térítési díjról szóló, mindenkori aktuális határozat a bölcsődében kifüggesztve olvasható.

A Gyermekre vonatkozó térítési díjat a jelen megállapodás 1. sz. melléklete tartalmazza.

A térítési díj összege figyelembe véve a téli és nyári szüneteket teljes évre vonatkozóan, teljes hónapra vetítve kerül megállapításra, havonta fizetendő, 12 hónapra érvényes.

A bölcsődei ellátásért a térítési díjat havonta előre, egy összegben kell befizetni.

Szülő jelen megállapodás aláírásával tudomásul veszi és elfogadja, hogy a térítési díj mértékét nem befolyásolja a bölcsődei ellátás tényleges igénybevételének mértéke, sem a Gyermek hiányzásának oka (betegség, családi utazás, stb.).

A térítési díj helyett úgynevezett fenntartási díjat köteles fizetni a Szülő a vis maior körébe tartozó események okán történő zárva tartás idején. A fenntartási díj mértékéről a Fenntartó hoz határozatot, amelyről a Szülőket haladéktalanul értesíti.

Felek megállapodnak, hogy a Fenntartó jogosult egyoldalúan módosítani a térítési díjat adott hónapot követő kezdő hatállyal azzal, hogy ebben az esetben a Szülő jogosult jelen megállapodást 15 napon belül felmondani, ellenkező esetben köteles a módosított díjat megfizetni.

Az étkezési díj a térítési díjban foglalva minden hónapban előre fizetendő tárgyhóra vonatkozóan. A tárgyhónapot megelőző hónapban történt hiányzás esetén a napi étkezési díj a tárgyhavi befizetés során jóváírásra kerül, amennyiben a hiányzást legkésőbb megelőző nap 8:00 óráig (hétfői napra történő lemondást megelőző péntek 8:00 óráig) jelezte a Szülő írásban a Bölcsőde felé.

Díjfizetés elmaradása esetén a Fenntartó a fizetésre kötelezettet felszólítja, az ellátást 5 nap után felfüggeszti, a gyermeket nem fogadja. Amennyiben a Szülő a tartozást nem egyenlíti ki, a szerződés 15 nap elteltével megszűnik.

Felek megállapodnak, hogy jelen megállapodást

- közös megegyezéssel,
- a Szülő részéről 30 napos rendes felmondással
- a Fenntartó részéről 15 napos rendes felmondással, illetve a másik fél súlyos szerződésszegése esetén egyoldalú, rendkívüli felmondással szüntethetik meg.

Továbbá, a bölcsődei ellátás megszűnik

- ha a szülő a bölcsőde házirendjét súlyosan megsérti,
- a bölcsődeorvos szakvéleménye alapján meg kell szüntetni annak a gyermeknek a bölcsődei ellátását, aki az egészségi állapota miatt bölcsődei csoportban nem gondozható, illetve magatartászavara miatt veszélyezteti a többi gyermek fejlődését,
- próbaidővel elhelyezett sajátos nevelési igényű gyermek ellátása, amennyiben a gyermekkel közvetlenül foglalkozó szakmai csoport (orvos, gyógypedagógus, pszichológus,



kisgyermeknevelő) együttes véleménye alapján úgy dönt, hogy a gyermek korai fejlesztése bölcsődei körülmények között nem végezhető.

- jogszabályban meghatározott jogosultsági feltételek (pl. életkor) megszűnésével.

Felek megállapodnak, hogy rendes felmondás esetén amennyiben az nem hónap első vagy előző hónap utolsó napjára esik, a felmondási idő első napjának a felmondás közlését követő hónap első napját tekintik.

Felek a felmondási idő alatt is kötelesek teljesíteni a jelen megállapodásban foglalt kötelezettségeiket. Szülő tudomásul veszi, hogy a felmondási idő alatt is köteles teljesíteni a személyi térítési díjra vonatkozó fizetési kötelezettségét tekintet nélkül arra, hogy a Gyermek a bölcsődei ellátást ténylegesen igénybe veszi-e.

Vegyes rendelkezések

A Szülő tudomásul veszi, hogy a Bölcsődében TAJ alapú elektronikus nyilvántartás működik a Nemzeti Rehabilitációs és Szociális Hivatal felé.

A Szülő a megállapodásban foglalt, a Bölcsőde részéről fennálló kötelezettségek elmulasztása esetén panaszával a Fenntartó képviselőjéhez, valamint az illetékes gyermekjogi képviselőhöz (név, telefonszám, e-mail cím kifüggesztve a bölcsődei faliújságon) fordulhat.

A Megállapodás létrejöttékor az alábbi Gyvt. 33.§ (2) bekezdésében foglaltaknak megfelelően a Szülő mint törvényes képviselő tájékoztatást kapott

- a) az ellátás tartamáról és feltételeiről,
- b) az intézmény által vezetett, reá vonatkozó nyilvántartásokról,
- c) az ellátásra jogosult gyermek, fiatal felnőtt és hozzátartozói közötti kapcsolattartásról, különösen a látogatás, a távozás és a visszatérés rendjéről
 - ca) a gyermekek átmeneti otthonában biztosított személyes gondoskodást nyújtó gyermekjóléti alapellátásnál, ha a gyermek kapcsolattartásra jogosult hozzátartozói külön élnek,
 - cb) a családok átmeneti otthonában biztosított személyes gondoskodást nyújtó gyermekjóléti alapellátásnál, ha a gyermeknek van különélő, kapcsolattartásra jogosult hozzátartozója,
 - cc) a gyermekotthonban biztosított személyes gondoskodást nyújtó gyermekvédelmi szakellátásnál (a ca)–cc) alpontokban szereplő intézmények a továbbiakban együtt: bentlakásos gyermekintézmény),
 - cd) a helyettes szülőnél biztosított személyes gondoskodást nyújtó gyermekjóléti alapellátásnál és
 - ce) a nevelőszülőnél biztosított személyes gondoskodást nyújtó gyermekvédelmi szakellátásnál,
- d) az érték- és vagyonmegőrzés módjáról,
- e) az intézmény házirendjéről,
- f) panaszjoga gyakorlásának módjáról,
- g) a fizetendő térítési, illetve gondozási díjról,
- h) a jogosult jogait és érdekeit képviselő érdekképviseleti fórumról.

Felek jelen megállapodás teljesítése során tudomásukra jutott bizalmas információkat bizalmasan (titokként) kezelik.



Felek jelen megállapodást csak közösen aláírt megállapodással módosíthatják, illetve egészíthetik ki.

Jelen megállapodásban nem szabályozott kérdésekben elsősorban a Polgári Törvénykönyvről szóló 2013. évi V. törvény vonatkozó szabályai a mértékadók.

A jelen megállapodást a Felek elolvasták, megértették és mint szerződéses ügyleti akaratukkal mindenben megegyezőt az alulírott napon, cégszerűen, jóváhagyólag írják alá.

Jelen Megállapodás 5 oldalt tartalmaz, készült 2 példányban amelyből 1 példány a Fenntartót és 1 példány a Szülőt illeti meg és a gyermek ellátásának megszűnésével automatikusan hatályát veszti.

Székesfehérvár, 2021. év..... hónap

.....
Szülő/gondviselő

.....
Virágos Gyermekkert Egyesület fenntartó



HÁZIREND

A házirendünk célja olyan szabályok megfogalmazása, érvényesítése, amelyek biztosítják a kisgyerekek nyugodt, biztonságos családi bölcsődei életét, a gyermekközpontú nevelőmunkát és az intézmény megfelelő működését.

A házirendünk hatálya kiterjed a családi bölcsődénkbe felvett kisgyermekekre és azok szüleire, továbbá valamennyi alkalmazottjára, ill. az ott tartózkodó személyekre.

1. A családi bölcsődénk ellátását - önkéntesen igénybe vehetik a hozzánk forduló családok, 1-3 éves gyermekeik részére, melyben napközbeni ellátást, szakszerű nevelést-gondozást biztosítunk. A gyermek felvételét a szülő a családi bölcsőde vezetőjével beszél meg. Az alaptévékenységünk mellett, a nyitvatartási időben a szabad férőhelyeken, szolgáltatásként, időszakos gyermekfelügyeletet is biztosítunk.

2. Családi bölcsődénk nyitva tartása munkanapokon, hétfőtől - péntekig 8:00 - 16:00-ig. A családi bölcsődénk a törvény által biztosított ünnepnapokon, és munkaszüneti napokon zárva tart. A nyári zárást 4 hét, melyről a szülőket minden év február 15-ig tájékoztatjuk. A téli zárás december hónapban a két ünnep közötti időszakban történik.

3. Családi Bölcsődénkben a Bölcsődei nevelés-gondozás országos alapprogramja figyelembevételével elkészített szakmai programunkban megfogalmazottak, és a körületekintően kialakított napirendünk alapján történik a gyermekek nevelése-gondozása.

4. A szülők a családi bölcsőde nyilvántartásában szereplő adataik változását 8 napon belül kötelesek bejelenteni a családi bölcsőde vezetőjének.

5. A családoknak az alapellátáson túli szolgáltatásként, igény esetén időszakos gyermekfelügyeletet biztosítunk, és nyitva tartáson kívül angolnyelvvvel ismerkedés, gyermekrendezvények lebonyolítását vállaljuk, térítés ellenében.

6. A gyermekeket csak szülő vagy az általa írásban megbízott személy viheti el. 14 éves kor alatti kiskorú e feladattal nem bízható meg.

7. A családi bölcsődénkbe csak egészséges gyermek hozható. Beteg, megfázott, gyógyszert, lázcsillapítót, fájdalomcsillapítót szedő, még lábadozó gyermek bevétele a családi bölcsődénkbe a gyermek biztonságos gyógyulása és a többi gyermek egészségének megőrzése érdekében nem lehetséges. Ezen esetekben kizárólag orvosi igazolással látogathatja a gyermek a családi bölcsődét. Igazolással nélkül a kisgyermeknevelő megtagadhatja a gyermek bevitelét és ellátását. A családban előforduló fertőző betegségekről és arról, ha a gyermek gyógyszert, vagy gyógyhatású készítményt kap, a szülő írásban köteles tájékoztatni a gyermek kisgyermeknevelőjét.

8. Abban az esetben, ha a gyermek napközben megbetegszik, a kisgyermeknevelő értesíti a szülőt, illetve hozzátartozót. Ehhez feltétlenül fontos a pontos cím és telefonszám. Kérjük, hogy ilyen esetben minél előbb gondoskodjanak a gyermek hazaviteléről, illetve orvosi ellátásáról, ezzel is növelve a mielőbbi gyógyulás esélyét.

9. Betegség miatt hiányzó gyermeket, csak "Egészséges közegbe mehet" szövegezésű orvosi igazolással tudjuk ismét fogadni. A megtörtént kötelező védőoltásokról, folyamatosan kérjük a tájékoztatást.

10. Amennyiben a szülő gyermekét betegség vagy más ok miatt nem hozza a családi bölcsődénkbe, a távolmaradást másnap reggel 8:00 óráig jelezze az ellátónak. Az étkezési térítési díj elszámolásánál csak a következő naptól tudjuk a gyermek hiányzását elfogadni.

11. Távozáskor, miután a szülő a gyermekét átvette, a családi bölcsőde egész területén a szülő viseli a teljes felelősséget a gyermek iránt.

12. Az öltözőnkben minden gyermeknek külön szekrénye van. Az ott tárolt értékekért felelősséget nem tudunk vállalni.

13. A babakocsikat csak az erre kijelölt helyen kérjük tárolni.



14. A családi bölcsődénk felszerelési tárgyait, eszközeit, az ellátott gyermekek és szülei, kötelesek rendeltetészerűen használni és a szándékos, nem szándékos károkozásért anyagi felelősséget vállalni. A családi bölcsőde tulajdonában lévő eszközök, játékok az intézményből ki nem vihetők.
15. A családi bölcsődénkben napi 4 étkezést biztosítunk a gyermekek számára. Ez reggelit, tízórait, ebédet, uzsonnát tartalmaz.
16. A tárgyhavi személyi térítési díjat a szülő minden hónap 5-éig előre köteles a családi bölcsőde részére megfizetni.
17. Megszűnik a családi bölcsődei ellátás annak a kisgyermeknek, aki orvosi szakvélemény szerint egészségi állapota miatt családi bölcsődében nem nevelhető-gondozható, illetve magatartása veszélyezteti a többi gyermek fejlődését, illetve amikor a szülő a személyi térítési díjat nem fizeti meg.
18. A gyermekek és szülők jogait a gyermekvédelmi törvényben meghatározottak alapján biztosítjuk ellátásunkban.
19. A szülők az ellátással kapcsolatos véleményükkal, észrevételeikkel, panaszaikkal a családi bölcsőde vezetőjéhez fordulhatnak, aki a panaszt kivizsgálja és tájékoztatást ad a panasz orvoslásának lehetséges módjáról. A szülők számára biztosítja, hogy a gyermekjogi képviselő személyét és a vele való kapcsolat felvételének módját megismerhessék.
20. Felhívjuk a szülők figyelmét, hogy a családi bölcsőde területén: **TILOS A DOHÁNYZÁS!**

A HÁZIREND BETARTÁSÁT KÖSZÖNJÜK!

Székesfehérvár, 2021. augusztus 17.

.....
*Virágos gyermekkert Egyesület fenntartó
elnök*

A házirendet megismertem, tudomásul vettem.
Székesfehérvár, 2021.

.....
Szülő aláírása



NAPIREND

8:00 – 8:10 *Érkezés, szabadjáték*

8:10 - 8:40 *Tisztálkodás, reggeli*

8:40 - 10:10 *Játék, alkotó tevékenységek - jó idő esetén, az udvaron*

10:10 - 10:35 *Tisztálkodás, tízórai*

10:35 - 11:40 *Játékos tevékenységek, játék,*

11:40 – 11:55 *Fürdőszoba használat*

11:55 - 12:40 *Ebéd*

12:40 - 15:10 *Mese, csendes pihenő. Korán ébredő gyermekek részére mese, játék.*

15:10 – 15:25 *Tisztálkodás*

15:25 - 15:40 *Uzsonna*

15:40 - 16:00 *Szabad játék, szülők érkezése, gyermekek hazaadása*

